

## ZARZĄDZENIE Nr 01/2025

Dyrektora Bursy Szkolnej w Elku z dnia 07.01.2025, zmieniające Zarządzenie Nr 06/2021

DBS z dnia 04.05.2021 r w sprawie wprowadzenia aktualizacji do instrukcji bezpieczeństwa

pożarowego i procedury ewakuacji w Bursie Szkolnej w Elku

Na podstawie § 13, ust. 2 Statutu Bursy Szkolnej w Elku oraz § 6 rozporządzenia Ministra Spraw Wewnętrznych i Administracji z dnia 7 czerwca 2010 r. w sprawie ochrony przeciwpożarowej budynków, innych obiektów budowlanych i ewakuacji /obwieszczenie Marszałka Sejmu Rzeczypospolitej Polskiej Dz.U.2024 z dnia 20 lutego 2024 r., poz.275 w sprawie ogłoszenia jednolitego tekstu ustawy o ochronie przeciwpożarowej i Zarządzenia Starosty Elckiego w sprawie ustalenia ramowego zakresu działania w dziedzinie obronności państwa w czasie pokoju dla podległych i nadzorowanych jednostek organizacyjnych, a także Wytocznych Szefa Obrony Cywilnej Kraju w sprawie zasad ewakuacji ludności, zwierząt i mienia na wypadek masowego zagrożenia; zarządzam co następuje:

### § 1

Zatwierdzam i wprowadzam do użytku wewnętrznego zmiany aktualizacyjne, w postaci tekstu jednolitego:

- 1/ Instrukcji bezpieczeństwa pożarowego w Bursie Szkolnej ul. Sikorskiego 7A w Elku z załącznikami, jako załącznik Nr 1;
- 2/ Instrukcji bezpieczeństwa pożarowego w Bursie Szkolnej ul. Sikorskiego 5A w Elku z załącznikami, jako załącznik Nr 2;
- 3/ Procedury ewakuacji w Bursie Szkolnej ul. Sikorskiego 7A i 5A w Elku, jako załącznik Nr 3;
- 4/ Procedury postępowania w sytuacjach innych zagrożeń bezpieczeństwa jako załącznik Nr 4
- 5/ Wzoru oświadczenia pracowników Bursy Szkolnej w Elku o zapoznaniu się i przyjęciu do realizacji instrukcji bezpieczeństwa pożarowego oraz zasad ewakuacji, jako załącznik Nr 5;
- 6/ Metryczki aktualizacji zapisów Instrukcji bezp. poż. jako załącznik Nr 6;

### § 2

1. Do zapoznania się z instrukcją bezpieczeństwa pożarowego i procedurą ewakuacji, przestrzegania ich ustaleń zobowiązani są wszyscy pracownicy, także pracownicy obcych firm wykonujących jakiegokolwiek prace na terenie obiektu placówki.

2. Zapoznanie się z dokumentami wymienionymi w ust. 1 potwierdzane jest indywidualnym oświadczeniem na piśmie /wzór – zał. nr 5/ osób zobowiązanych do ich znajomości.

3. Egzemplarze dokumentów wymienionych w ust. 1 znajdują się w widocznym i łatwo dostępnym miejscu w:

- a/ obu portierniach obiektu,
- b/ pokoju głównym wychowawców Bursy I /nr 101/,
- c/ pokoju głównym wychowawców Bursy II /nr 326/,
- c/ sekretariacie Bursy Szkolnej.

### § 3

Wykonanie zarządzenia i nadzór nad jego przestrzeganiem powierzam kierownikowi gospodarczemu Bursy Szkolnej.

### § 4

Traci moc Zarządzenie Nr 6/2021 DBS z dnia 04.05.2021 r

### § 5

Zarządzenie wchodzi w życie z dniem podpisania

Dyrektor  
Bursy Szkolnej w Elku  
  
mgr inż. Witold Klubowicz

## Oświadczenie

Ja ..... niżej podpisany oświadczam, że  
*Imię i nazwisko - Firma*  
zapoznałem się z treścią „Instrukcji bezpieczeństwa pożarowego w Bursie” oraz  
treścią „Procedur ewakuacji z Bursy” wraz z załącznikami. Treść zawarta w ww.  
dokumentach jest mi zrozumiała i przyjmuję do wykonania potencjalne zadania nią  
nałożone do zastosowania w praktyce.

Ełk. dn. ....

.....

*czytelny podpis*

**Metryczka aktualizacji zapisów Instrukcji bezpieczeństwa pożarowego i zasad ewakuacji  
/aktualizacja na bieżąco – nie dłużej jednak niż co 2 lata/**

Podstawa prawna: § 6 ust. 7 rozporządzenia Ministra Spraw Wewnętrznych i Administracji z dnia 7 czerwca 2010 r. w sprawie ochrony przeciwpożarowej budynków, innych obiektów budowlanych i ewakuacji /Dz.U.2010.109.719 z dnia 22 czerwca 2010, z późniejszymi zmianami/ Instrukcja bezpieczeństwa pożarowego jest poddawana okresowej aktualizacji, co najmniej raz na 2 lata, a także po takich zmianach sposobu użytkowania obiektu lub procesu technologicznego, które wpływają na zmianę warunków ochrony przeciwpożarowej.

**1/ Data aktualizacji: 07.01.2025 Witold Klubowicz**

.....  
Podpis osoby odpowiedzialnej

1/ Data aktualizacji: .....

Podpis osoby odpowiedzialnej

2/ Data aktualizacji: .....

Podpis osoby odpowiedzialnej

3/ Data aktualizacji: .....

Podpis osoby odpowiedzialnej

4/ Data aktualizacji: .....

Podpis osoby odpowiedzialnej

5/ Data aktualizacji: .....

Podpis osoby odpowiedzialnej

6/ Data aktualizacji: .....

Podpis osoby odpowiedzialnej

.....

Załącznik nr 1 do Zarządzenia Nr 01/2025 Dyrektora Bursy Szkolnej

## INSTRUKCJA BEZPIECZEŃSTWA POŻAROWEGO

dla Bursy Szkolnej w Ełku ul. Sikorskiego 7a

### CHARAKTERYSTYKA OBIEKTU, POTENCJALNE ŹRÓDŁA POWSTANIA POŻARU I DROGI JEGO ROZPRZESTRZENIANIA

#### 1. CHARAKTERYSTYKA OBIEKTU.

a/ rodzaj zabudowy - budynek wolnostojący

b/ przeznaczenie obiektu - bursa szkolna przeznaczona do zakwaterowania, wyżywienia, wychowania i opieki młodzieży zamieszkałej poza Ełkiem i pobierającym naukę w Ełku, w szkołach ponadpodstawowych i policealnych /także starszych klas szkół podstawowych – ale praktycznie tej młodzieży wśród mieszkańców nie ma/. W czasie, gdy nie ma młodzieży szkolnej, obiekt może służyć jako baza noclegowo-żywnieniowa dla organizacji imprez szkolnych, wypoczynku wakacyjnego, obozów, kolonii, itp.

c/ Bursa I - ilość kondygnacji naziemnych - 4;

- podziemnych -1

- wysokość budynku - 11,38 m;

d/ konstrukcja budynku:

- ściany główne: - w piwnicach - beton o gr 20-35 cm i z cegły pełnej 25 cm;

- parter i piętra – pustaki suporeks i cegła kratówka 38 i 25 cm, termoizolacja płytami styropianowymi gr. 14 cm /budynek gł/ i gr. 12 cm /piwnice i cokół/ przy użyciu gotowych zapraw klejących i wykonanie wypraw elewacyjnych cienkowarstwowych z polikrzmowej wyprawy tynkarskiej.

- ściany działowe

- piwnic - z cegły pełnej

- kondygnacji naziemnych - z cegły pełnej 6-12 cm

- stropy:

- piwnic - DZ-3

- parteru, kondygnacji i kondygnacji ostatniej -DZ -3

- konstrukcja dachu: stropodach /wentylowany/ strop DZ-3 , paraizolacja 1x papa, płyta trzciniowa 7 cm, warstwa wentylowana - 7 cm- płyta trzciniowa K-5 cm na ścianach z dziurawki co 7,5 cm - papa na lepiku.

- pokrycie dachu /w części budynku głównego i mieszkalnego/ - 3x papa na lepiku, krokwie drewniane przytwierdzone do dachu, łąty drewniane, blacha ocynkowana trapezowa

- pokrycie dachu /w części łącznika, kuchni i stołówki, byłej kotłowni/ - 3x papa na lepiku, papa termozgrzewalna

e/ ilość klatek schodowych - 2

f/ powierzchnia zabudowy - 1775 m<sup>2</sup>

g/ powierzchnia użytkowa obiektu - 2786 m<sup>2</sup>

h kubatura obiektu - 14 870 m<sup>3</sup>

i/ ilość /największa/ osób mogąca przebywać w obiekcie -

- Bursa I – 214 wychowanków /na dzień tworzenia Instrukcji, tj. 07.01.2025 – zakwaterowanych 169 wychowanków/.

j/ stan osobowy personelu w:

- normalnym czasie pracy:

- Bursa I – 18

- w godzinach nocnych:

- Bursa I - personel- 2

k/ wyszczególnienie pomieszczeń na kondygnacjach budynku:

**- piwnice Bursa I:**

- klub "Wodnik"
- magazyny byłego schroniska sezonowego - 3 szt.
- magazyny sprzętu Bursy -4
- archiwum Urzędu Pracy w Ełku -1
- pomieszczenia magazynowe różne – 3
- piwnice mieszkańców /2 rodziny/ - 2
- magazyn sprzętu zużytego
- pomieszczenie konserwatorów;
- pom. po starym węźle cieplnym – zdemont. 2013 r
- pomieszczenia nowego węzła cieplnego – 3
- pomieszczenia treningowe i warsztatowe KOLARZYKA /wejście od strony garaży/;

**- parter Bursa I:**

- pomieszczenia biurowe i administracyjne
- portiernia z zapleczem
- łącznik – 5 /kasa-sterownia BMS, pok. magazyniera, pok. kier. stołówki, 2 łazienki personelu/;
- budynek główny – 5 /sekretariat, gab. Dyrektora, salka konferencyjna, księgowość, pok. kier. gospodarczego/;
- pokoje: socjalny i gościnne - po byłych izolatkach: 2A, 2B/
- pokoje mieszkalne wychowanków 13 pokoi,
- pokoje towarzyszące - 5 /1 pokój wychowawców, 1 pokój cichej nauki, łazienka dla niepełnosprawnych i WC;
- magazyn pościeli /p. 18/
- magazyn podręczny kier. gosp.
- archiwum /p. 19/
- łazienki i natryski
- stołówka
- kuchnia z zapleczem
- hole
- pomieszczenia byłej kotłowni:
  - 1/ wynajęte na próby zespołu muzycznego KARPIENIA /
  - 2/ odcinek II wejścia wynajęty na pomieszczenie malarskie i rzeźbiarskie NOSEL/
  - 3/ były pomieszczenia socjalne kotłowni – zmodernizowane do stanu jako mieszkanie służbowe do wynajęcia /hol wejściowy, kuchenka, łazienka, pokoik, schowek magazynowy na bazie klatki schodowej łączącej wcześniej pom. socjalne z kotłownią/

**- kondygnacje I, II, III piętra - Bursa I – na każdej kondygnacji:**

- pokoje wychowanków z łazienkami – 17 na I piętrze i po 18 szt. na II i III p.
- pokoje wychowanków z łazienkami zewn. 2-3 szt
- pokoje wychowawców - 1 szt
- łazienki
- hol
- sala medial.
- pokój cichej nauki
- pokoje techniczne /typu: pracownia, biblioteka, pokój sportowy, itp./;
- świetlica /tylko na I piętrze/ i pokój wychowawców -/ogólny/
- dwa mieszkania personelu - tylko na I piętrze /wejście odrębną klatką schodową od szczytu budynku/

**2. Stan zgodności konstrukcji obiektu z wymaganiami w zakresie bezpieczeństwa pożarowego.**

- konstrukcja obiektu zgodna z wymogami obowiązującymi w fazie budowy obiektu;

**3. Stan wyposażenia obiektu w instalacje i urządzenia** – instalacje i urządzenia poddawane są przeglądom technicznym i czynnościom konserwacyjnym zgodnie z wymogami określonymi w odrębnych przepisach.

a/ system ogrzewania obiektu - instalacja CO z własnego węzła cieplnego i pompy ciepła;

CW – instalacja z własnego węzła cieplnego zasilanego przez SM "Świt" w Elku, wspomagana instalacją solarną na dachu obiektu;

b/ instalacje i urządzenia przeciwpożarowe -

- instalacja hydrantowa wewnętrzna;

- instalacja sygnalizacyjno – alarmowa przeciwpożarowa syst. "Sagitta" wpięta do monitoringu miejskiego /serwis SUWAR Suwałki/;

c/ oświetlenie awaryjne – zainstalowane;

d/ urządzenia oddymiające - brak

e/ urządzenia piorunochronne - tak

f/ instalacja gazowa - tak; w części obiektu tj. kuchni i mieszkaniach personelu,

g/ urządzenia alarmowe - automatyczny gong w systemie instalacji sygnalizacji w Bursie I, oraz zestaw nagłaśniający na portierni /mikrofon i dźwięki alarmu zapisane w wersji elektronicznej – oraz tuner i wzmacniacz/- włączony w system dźwiękowego ostrzegania alarmowego /głośnik na holach każdego piętra/ - dodatkowo w razie awarii: ręczna syrena alarmowa;

**4. Potencjalne źródła powstawania pożaru i drogi jego rozprzestrzeniania -**

a/ potencjalne źródła powstania pożaru to:

- zapalenie się materiałów lub skutek nieostrożnego obchodzenia się z ogniem otwartym, oraz porzucenia niedopałków

- zapalenie się materiałów palnych podczas prowadzenia prac pożarowo niebezpiecznych,

b/ drogi rozwoju pożaru. Pożar może się rozprzestrzeniać poprzez:

- palne elementy konstrukcyjne obiektu /dachy/

- palne wyposażenie pomieszczeń,

- przejścia kablowe i przepusty instalacyjne.

**5. Potencjalne przyczyny wybuchu gazu w obiektach.**

Do przyczyn tych należą:

- niesprawność techniczna /nieszczelność/ instalacji w obiekcie;

- niesprawność techniczna urządzeń gazowych,

- niewłaściwe posługiwanie się urządzeniami gazowymi.

## II. SPOSOBY POSTĘPOWANIA I ZASADY ZAPOBIEGANIA MOŻLIWOŚCI POWSTANIA POŻARU I WYBUCHU GAZU

**1. W zakresie użytkowania urządzeń elektrycznych, w tym oświetleniowych.**

**Zabrania się:**

- korzystania z prowizorycznych instalacji elektrycznych,

- dokonywania przeróbek instalacji elektrycznej przez osoby nie posiadające odpowiednich kwalifikacji ,

- dokonywania napraw bezpieczników elektrycznych,

- osłaniania żarówek materiałem łatwopalnym /tkaniną, papierem, itp./

- pozostawiania bez dozoru włączonych odbiorników prądu elektrycznego, w szczególności: grzałek, czajników elektrycznych, żelazek do prasowania, itp.

- użytkowania elektrycznych urządzeń grzewczych ustawionych na palnym podłożu, za wyjątkiem urządzeń odpowiednio zabezpieczonych /użytkowanie urządzeń elektrycznych grzejnych na terenie obiektu zabronione!/.

**2. W zakresie porządkowym.**

**Zabrania się:**

- zmywania podłóg i innych powierzchni substancjami palnymi takimi jak benzyna, rozcieńczalnik farb i lakierów,

- wrzucania niedopałków papierosów do koszy przeznaczonych do składania śmieci, odpadków i makulatury,
- przechowywania zanieczyszczonych olejami materiałów posiadających zdolności samozapalenia /szmaty oraz inne materiały włókniste pochodzenia organicznego/
- przechowywania w szafach, szafkach, biurkach materiałów pożarowo niebezpiecznych.
- wnoszenia na teren obiektu materiałów łatwopalnych; w szczególności zaś paliw typu benzyna, olej napędowy, olej opałowy, itp.

### **3. W zakresie użytkowania urządzeń grzewczych**

#### **Zabrania się:**

- użytkowania niesprawnych technicznie instalacji i urządzeń gazowych,
- pozostawiania bez dozoru włączonych urządzeń grzewczych,
- wykonywania w pomieszczeniach, w których wyczuwa się obecność gazu wszelkich czynności, które mogłyby spowodować jego wybuch tj. używania ognia otwartego, włączania lub wyłączania urządzeń elektrycznych, uderzeń powodujących iskrzenie, itp.

### **III. Zasady zabezpieczenia prac niebezpiecznych pożarowo.**

Pod pojęciem prac niebezpiecznych pożarowo rozumie się takie czynności, przy których występuje czynnik inicjujący zapalenie oraz materiał palny. Są to czynności z wykorzystaniem ognia otwartego lub łuku elektrycznego /np. spawanie/ w obecności palnych materiałów konstrukcyjnych obiektu, materiałów składowanych, oraz materiałów stanowiących wyposażenie.

Przed rozpoczęciem prac niebezpiecznych pożarowo należy:

- a/ ocenić zagrożenie pożarowe w rejonie, w którym będą wykonywane prace,
- b/ ustalić rodzaj przedsięwzięć mających na celu niedopuszczenie do powstania i rozprzestrzeniania się pożaru. Mogą to być następujące przedsięwzięcia:
  - oczyszczenie z wszelkich materiałów palnych miejsc, w których mają być prowadzone prace niebezpieczne pożarowo,
  - odsunięcie na bezpieczną odległość palnych materiałów i przedmiotów,
  - osłonięcie elementami niepalnymi materiałów i przedmiotów w przypadku, gdy nie istnieje możliwość usunięcia ich z miejsc prowadzonych prac,
  - określenie stopnia zabezpieczenia sąsiednich pomieszczeń, przy nieszczelności przegród budowlanych oraz uwzględniając przewodnictwo elementów metalowych łączących sąsiednie pomieszczenia /np. instalacje co/
  - zabezpieczenie kabli i przewodów elektrycznych, instalacji gazowej, itp. przed ujemnymi skutkami wysokich temperatur,
  - sprawdzenie czy w miejscu, w którym mają być prowadzone prace niebezpieczne pożarowo nie były wykonywane inne czynności powodujące obecność gazów lub par posiadających właściwości wybuchowe,
  - ustalenie rodzaju i ilości sprzętu gaśniczego jaki powinien znajdować się w miejscu prowadzenia prac,
  - sprawdzenie uprawnień i kwalifikacji osób mających prowadzić prace niebezpieczne pożarowo,
  - ustalenie osób odpowiedzialnych za zabezpieczenie miejsca pracy, bezpieczny przebieg prac oraz sprawdzenie miejsca wykonania prac oraz sprawdzenie miejsca wykonania prac po ich zakończeniu.

### **IV. Rozmieszczenie podręcznego sprzętu gaśniczego i agregatów gaśniczych.**

Przyjmując obecnie obowiązujący normatyw, określający jednostkę sprzętu gaśniczego /o masie 2 kg lub 2 dm<sup>3</sup>/ na każde 150 m<sup>2</sup> strefy pożarowej zaliczanej do kategorii ZL II /tj. przedszkola/ oraz jedną jednostkę sprzętu gaśniczego na każde 300 m<sup>2</sup> powierzchni strefy pożarowej zaliczonej do kategorii ZL III i ZL I ustala się następującą jego ilość i rozmieszczenie:

#### **Bursa I**

- a/ kondygnacja piwniczna

- b/ parter - hydranty 3 szt  
- gaśnice 6 szt
- c/ piętro I - hydranty - 2 szt  
- gaśnice - 3 szt
- d/ piętro II i III - hydranty 2 szt  
- gaśnice - po 2 szt

**Uwaga ! rodzaj sprzętu gaśniczego winien być w zależności od przewidywanych grup pożarów, które mogą wystąpić w danej strefie pożarowej.**

- grupa "A" - pożar w którym występuje zjawisko spalania żarowego, np. drewna, papieru, tkanin,
  - grupa "B" - pożar cieczy palnych i substancji topiących się, np. benzyny, alkoholi, olejów, tłuszczu, lakierów,
  - grupa "C" - pożar gazów palnych np. propanu, butanu, acetyleny,
  - grupa "D" - pożar metali lekkich, np. magnezu, sodu, potasu, litu,
  - indeks "E" - oznacza pożar urządzeń będących pod napięciem elektrycznym lub w jego obrębie.
- Informacja na sprzęcie gaśniczym określa do jakiej grupy pożaru może on być zastosowany. Dodatkowy indeks "E" pozwala na jego użycie w obrębie urządzeń pod napięciem elektrycznym /niskim/.

## V. Organizacja i warunki ewakuacji

### 1. Środki i sposoby ogłaszania o niebezpieczeństwie i ewakuacji:

**I wariant: zestaw nagłaśniający /mikrofon i dźwięki alarmu zapisane w wersji elektronicznej – oraz tuner i wzmacniacz/ na portierni włączony w system dźwiękowego ostrzegania alarmowego /głośnik na holach każdego piętra/ - dodatkowo w razie awarii: ręczna syrena alarmowa;**

- II wariant - głosem: **/UWAGA, ALARM - EWAKUACJA/- 3X**

- III wariant - syreną alarmową: **3 razy SYGNAŁ CIĄGLY - 10 s / PRZERWA - 1 s/**

**2. Drogi ewakuacyjne z poszczególnych kondygnacji lub części obiektu /klatki schodowe, korytarze, zewnętrzne schody, okna kondygnacji przyziemnych przydatne do ewakuacji/**

a/ Z budynku głównego:

- o ciągami komunikacyjnymi poziomymi na I, II i III piętrze do dwóch klatek schodowych po obu stronach ciągów komunikacyjnych poziomych,
- o następnie klatkami schodowymi do poziomego ciągu komunikacyjnego na parterze
- o ciągiem komunikacyjnym poziomym na parterze do wyjścia głównego lub 2 wyjść ewakuacyjnych dodatkowych: w łączniku oraz w szczycie budynku/ i na zewnątrz obiektu;

b/ Z piwnicy /klubu WODNIK/:

- o Ciągiem komunikacyjnym poziomym w piwnicy do klatki schodowej głównej lub do ewakuacyjnego wyjścia z piwnicy po przeciwnej stronie ciągu komunikacyjnego poziomego i na zewnątrz obiektu;

c/ Ze stołówki:

- o Wyjściem głównym ze stołówki do holu /łącznika budynku głównego ze stołówką/, następnie poziomym ciągiem komunikacyjnym do wyjścia głównego lub zapasowego w łączniku;
- o lub wyjściem do kuchni, następnie poziomym ciągiem komunikacyjnym w kuchni do wyjścia na zewnątrz;

Oznakowanie dróg ewakuacyjnych zgodne z aktualnymi wymogami p.pożarowymi,

Osoba zarządzająca obiektem lub inna osoba pełniąca te obowiązki po otrzymaniu o zaistniałym zagrożeniu osób znajdujących się w obiekcie podejmuje decyzję o częściowej lub całkowitej ewakuacji tych osób i powiadomieniu służb ratunkowych. Decyzję w formie zadań związanych z ewakuacją przekazuje podległemu personelowi do natychmiastowego wykonania. Przy ewakuacji osób w okresie



zmniejszenia stanu osobowego personelu, /np.. pora nocna, niedziele i święta/ jej organizacja może być powierzana wyznaczonym mieszkańcom bursy.

Osoba prowadząca ewakuację z określonego rejonu wykonuje następujące czynności:

a/ udaje się do wyznaczonego rejonu /części budynku, kondygnacji/ i zarządza ewakuację głosem, informując zwięźle przebywające tam osoby o zaistniałej sytuacji oraz o sposobie i kierunkach ewakuacji; - lub ogłasza ewakuację przy pomocy syreny alarmowej, uzupełniając głosem;

b/ sprawdza rejon po opuszczeniu go przez osoby ewakuowane czy przypadkiem nie pozostał ktoś w rejonie, w którym zarządzono ewakuację;

c/ pomaga opuszczać zagrożony rejon osobom ewakuowanym zwracając uwagę na stan osobowy oraz przebieg ewakuacji;

d/ utrzymuje kontakt z osobą przełożoną, która zarządziła ewakuację informując ją o przebiegu a następnie o jej zakończeniu;

e/ zapewnia opiekę nad osobami ewakuowanymi podczas prowadzenia ewakuacji oraz po jej zakończeniu.

**Osobą odpowiedzialną za ewakuację z:**

- **BURSY I - w dzień, przy pełnej obsadzie personelu jest: - dyrektor, a gdy go nie ma: wicedyrektor, lub - wychowawca I piętra /jeżeli jest dwóch – wychowawca grupy o niższym nr grupy/ lub wychowawca dzienny,**

- **na każdej kondygnacji: - wychowawca grupy bliższej głównej klatki schodowej,**

- **w nocy, przy ograniczonej obsadzie personelu jest: - wychowawca nocny, który może korzystać z pomocą portiera i wyznaczonych dorosłych obecnych w placówce /wychowanków, lub gości/.**

Główny kierunek ewakuacji - ciąg ewakuacyjny poziomy, następnie klatka schodowa: główna lub boczna i wyjście główne lub zapasowe.

SPRAWDZANIE PRAKTYCZNE ORGANIZACJI EWAKUACJI – okresowe przeglądy i aktualizowanie opracowanych przepisów oraz ewakuacja próbna przeprowadzana 1 raz w roku, w okresie od 1 września do 30 listopada.

## **VI. Sposoby postępowania na wypadek powstania pożaru.**

**Z chwilą zauważenia pożaru, obecności gazu lub innego niebezpieczeństwa, użytkownik obiektu powinien:**

1/ Udzielić pomocy osobom zagrożonym – równolegle można wezwać inne osoby do ogłoszenia alarmu;

2/ Ogłosić alarm;

3/ Podjąć próbę samodzielnego gaszenia pożaru;

4/ Powiadomić o pożarze lub innym niebezpieczeństwie dyrektora /wicedyrektor/, swojego przełożonego lub zarządzającego obiektem;

5/ Wykonywać zadania wynikające z "Instrukcji bezpieczeństwa pożarowego" i „Procedury prowadzenia ewakuacji” lub zadania otrzymane od osoby przełożonej;

**Osoba zarządzająca obiektem lub osoba pełniąca jej obowiązki powinna:**

1/ powiadomić cały personel oraz osoby przebywające w obiekcie o powstałym pożarze lub innym zagrożeniu przy pomocy dostępnych środków i ustalonych sposobów;

2/ ocenić występujące zagrożenie i ewentualnie zarządzić częściową lub całkowitą ewakuację z obiektu przekazując decyzję o ewakuacji podległemu personelowi lub wyznaczonym wcześniej osobom;

3/ powiadomić straż pożarną lub inne służby takie jak pogotowie ratunkowe, pogotowie gazowe, pogotowie energetyczne w zależności od potrzeb i występującego zagrożenia. Powiadamiając straż pożarną udzielić następujących informacji:

- miejsce pożaru /adres, nazwa obiektu, piętro itp./

- co się pali /rodzaj materiału, wyposażenie wnętrza, konstrukcja,/

- zagrożenie osób /występuje lub nie występuje/

- podać swoje imię i nazwisko oraz nr telefonu, z którego powiadamia się straż pożarną;
- 4/ Czuwać nad przebiegiem ewakuacji, a po przybyciu straży pożarnej lub innej służby udzielać jej niezbędnych informacji i pomocy podczas prowadzonej akcji ratowniczej.

**Osoby stanowiące personel obiektu powinny:**

- 1/ przystąpić do ewakuacji osób jeżeli taka ewakuacja została zarządzona zgodnie z ustalonymi sposobami ewakuacji,
- 2/ wykonywać inne zadania związane z akcją ratowniczą otrzymane od zarządzającego obiektem lub kierującego akcją ratowniczą.

**UWAGA! przy próbie gaszenia pożaru należy kierować się następującymi wskazaniami:**

- środek gaśniczy kierować bezpośrednio na źródło ognia,
- farby, lakiery, rozpuszczalniki, oleje, benzynę i smary gasić gaśnicami proszkowymi, pianowymi lub tłumić kocami gaśniczymi;
- ciała stałe takie jak drewno i materiały drewnopodobne, tkaniny, papier itp. można gasić wszystkimi dostępnymi środkami i sprzętem gaśniczym;
- urządzenia będące pod napięciem prądu elektrycznego oraz materiały palne będące w obrębie napięcia prądu elektrycznego można gasić gaśnicami oznaczonymi symbolem "E".

**VII. Organizacja i zasady zaznajamiania pracowników i wychowanków z przepisami przeciwpożarowymi.**

1. Pracownicy zapoznają się z instrukcją i przepisami przeciwpożarowymi w czasie:
  - szkolenia wstępnego p.poż przed przyjęciem do pracy,
  - szkolenia okresowego;

Każdy pracownik po zapoznaniu się z przepisami lub po szkoleniu osobiście potwierdza własnym podpisem oświadczenie o zapoznaniu się i przyjęciu do wiadomości zapoznania się z przepisami Instrukcji... Kartoteka szkoleń pracowniczych i oświadczeń znajduje się w aktach osobowych każdego pracownika. Każdy pracownik powinien potwierdzić własnym podpisem na niniejszej instrukcji fakt przyjęcia do wiadomości jej treści.

2. Wychowankowie są szkoleni z przepisów p.pożarowych i zapoznawani z niniejszą instrukcją przez wychowawców na początku każdego roku szkolnego:

- wstępnie - podczas kwaterowania do bursy,
- szczegółowo - w pierwszym tygodniu po przyjęciu do bursy,

W każdym roku szkolnym przeprowadza się co najmniej jednorazową próbną ewakuację młodzieży z budynku, połączoną z instruktażem i omówieniem błędów podczas ewakuacji.

3. Osoby będące stałymi użytkownikami obiektu zapoznają się przepisami i podpisują stosowne oświadczenie. Zadania i obowiązki w zakresie ochrony przeciwpożarowej zawierane są w zapisach umowy najmu lub dzierżawy.

ZATWIERDZAM

**DYREKTOR  
BURSY SZKOLNEJ  
w EŁKU**

## INSTRUKCJA BEZPIECZEŃSTWA POŻAROWEGO

dla Bursy Szkolnej w Ełku ul. Sikorskiego 5a /OWIT/

### CHARAKTERYSTYKA OBIEKTU, POTENCJALNE ŹRÓDŁA POWSTANIA POŻARU I DROGI JEGO ROZPRZESTRZENIANIA

#### 1. CHARAKTERYSTYKA OBIEKTU.

a/ rodzaj zabudowy - budynek wolnostojący

b/ przeznaczenie obiektu - bursa szkolna przeznaczona do zakwaterowania, wyżywienia, wychowania i opieki młodzieży zamieszkałej poza Ełkiem i pobierającą naukę w Ełku, w szkołach ponadpodstawowych i policealnych /także starszych klas szkół podstawowych – ale praktycznie tej młodzieży wśród mieszkańców nie ma/. W sytuacji, gdy nie ma młodzieży szkolnej kwalifikowanej do bursy, obiekt może służyć jako baza noclegowo-żywnieniowa dla studentów, pracowników oświaty, innych osób, dla organizacji imprez szkolnych, wypoczynku wakacyjnego, obozów, kolonii, itp.

c/ Bursa II - ilość kondygnacji:

- naziemnych - 4;
- podziemnych -1 /tylko w części pod kuchnią mieszkaniami pracowniczymi/
- wysokość budynku - 11,38 m;

d/ konstrukcja budynku:

- ściany główne:
  - w piwnicach - beton o gr 20-35 cm i z cegły pełnej 25 cm;
  - parter i piętra - cegła kratówka 38 i 25 cm, termoizolacja płytami styropianowymi gr. 14 cm /6cm+8cm/ /budynek gł/ i gr. 12 cm /piwnice i cokół/ przy użyciu gotowych zapraw klejących i wykonanie wypraw elewacyjnych cienkowarstwowych z polikrzemowej wyprawy tynkarskiej
- ściany działowe:
  - piwnic - z cegły pełnej 6-12 cm
  - kondygnacji naziemnych - z cegły pełnej 6-12 cm
- stropy:
  - piwnic - DZ-3
  - parteru, kondygnacji i kondygnacji ostatniej -DZ -3
  - konstrukcja dachu: stropodach /wentylowany/ strop DZ-3 , paraizolacja 1x papa, płyta trzciniowa 7 cm, warstwa wentylowana - 7 cm- płyta trzciniowa K-5 cm na ścianach z dziurawki co 7,5 cm - papa na lepiku.

- pokrycie dachu - 3x papa na lepiku; papa termozgrzewalna.

e/ ilość klatek schodowych - 2

f/ powierzchnia zabudowy - 1775 m<sup>2</sup>

g/ powierzchnia użytkowa obiektu - 2786 m<sup>2</sup>

h kubatura obiektu - 14 870 m<sup>3</sup>

i/ ilość /największa/ osób mogąca przebywać w obiekcie - 214 /na dzień tworzenia Instrukcji, tj. 07.01.2025 – zakwaterowanych 160 wychowanków/

j/ stan osobowy personelu w:

- normalnym czasie pracy: 3 – 4
- w godzinach nocnych: - **personel - 1**

k/ wyszczególnienie pomieszczeń na kondygnacjach budynku:

- **piwnice Bursa II /brak piwnic pod głównym obiektem kwaterunkowym młodzieży/ piwnice są zlokalizowane tylko w części byłej stołówki i kuchni /aktualnie Wydziału Komunikacji i wynajmowanych na Szkołę Językową/**
  - magazyn sprzętu zużytego
  - zaplecze magazynowe byłej kuchni –praktycznie nieużywane/
  - węzeł cieplny

- pomieszczenia zmodernizowane i wynajęte dla STUDIO-AUDIO – przystosowane do studia nagrań/ - wejście od strony parkingu Wydziału Komunikacji/

#### - parter Bursa

- pomieszczenia administracyjne – portiernia + /łącznik:  
3 pokoje administracyjno gospodarcze i 3 łazienki/
- pokoje kwaterunkowe /ewentualnie mieszkańców – wychowanków 17/;
- sale szkoleniowe – 2
- magazyn pościeli;
- hol;
- w miejscu byłej kuchni – wynajęte pomieszczenia na Szkołę Językową

**- w miejscu byłej stołówki /później Sali konferencyjnej/- Wydział Komunikacji Star. Powiatowego z samodzielnym oddzielnym wejściem i ewakuacją – nie należy do Bursy.**

**- w miejscu byłej kotłowni – archiwum Wydziału Komunikacji Star. Powiatowego z samodzielnym oddzielnym wejściem i ewakuacją – nie należy do Bursy.**

- łazienka w budynku głównym i pom. gospodarcze;
- pomieszczenia techniczne konserwatora i sprzątaczek
- pomieszczenia byłych izolatek i pralni, okresowo adaptowane na potrzeby MODN /pracownia komputerowa i pomieszczenia biurowe/. Aktualnie pomieszczenia biurowe z tej części są modernizowane i przystosowywane dla PCPR. Pomieszczenie po byłej pralni aktualnie jest przeznaczone na świetlicę – salę integracji młodzieży szkolnej zakwaterowanej w Bursie II/.

#### - I piętro Bursy II

- pokoje mieszkańców – 9;
- pokój wychowawców - 1
- pokoje wynajęte na administracyjną obsługę instytucji i firm - 2 szt /lewa strona holu/;
- pracownia mini sala konferencyjno-szkoleniowa /była świetlica/;
- łazienka w budynku głównym po lewej stronie holu, do potrzeb pom. wynajmowanych - po lewej stronie holu;
- hol

#### - II i III piętro Bursy II – na każdej kondygnacji:

- pokoje mieszkańców – 17
- pokoje boczne po lewej stronie holu - techniczne lub wynajęte na administracyjną obsługę instytucji i firm - 6
- łazienki w budynku głównym po lewej stronie holu - do potrzeb pom. wynajmowanych
- łazienka w budynku głównym do potrzeb pom. wynajmowanych po lewej stronie holu
- hol

### **2. Stan zgodności konstrukcji obiektu z wymaganiami w zakresie bezpieczeństwa pożarowego.**

- konstrukcja obiektu zgodna z wymogami na etapie budowy; odstępstwa od wymogów w fazie modernizacji /2005 r/ - zatwierdzone przez Komendanta Wojewódzkiego PSP w Olsztynie;

**3. Stan wyposażenia obiektu w instalacje i urządzenia** - instalacje i urządzenia poddawane są przeglądom technicznym i czynnościom konserwacyjnym zgodnie z wymogami określonymi w odrębnych przepisach.

- a/ system ogrzewania obiektu - instalacja CO z własnego węzła cieplnego zasilanego przez SM "Świt" w Ełku; instalacja CW wspomaganą z siłowni solarnej;
- b/ instalacje i urządzenia przeciwpożarowe - instalacja hydrantowa,
- c/ oświetlenie awaryjne – wyposażono w oświetlenie awaryjne;
- d/ urządzenia oddymiające – w rejonie klatek schodowych okna oddymiające;
- e/ urządzenia piorunochronne - tak;
- f/ instalacja gazowa - tak; w części obiektu tj. w mieszkaniach pracowniczych;
- g/ urządzenia alarmowe - zestaw nagłaśniający na portierni włączony w system dźwiękowego ostrzegania alarmowego /głośnik na holach każdego piętra/ - dodatkowo w razie awarii: ręczna syrena alarmowa;
- dzwonek elektryczny alarmowy /wariantowo syrena alarmowa ręczna/;
- h/ zamknięcia klatek schodowych drzwiami o odporności ogniowej EI 30;

i/ drzwi dymoszczelne dzielące korytarze ewakuacyjne na odcinki ewakuacyjne nie dłuższe niż 50 m;

#### 4. Potencjalne źródła powstawania pożaru i drogi jego rozprzestrzeniania:

a/ potencjalne źródła powstania pożaru to:

- zapalenie się materiałów lub skutek nieostrożnego obchodzenia się z ogniem otwartym, oraz porzucenia niedopałków

- zapalenie się materiałów palnych podczas prowadzenia prac pożarowo niebezpiecznych,

b/ drogi rozwoju pożaru:

Pożar może się rozprzestrzeniać poprzez:

- palne elementy konstrukcyjne obiektu /dachy/;

- palne wyposażenie pomieszczeń,

- przejścia kablowe i przepusty instalacyjne.

#### 6. Potencjalne przyczyny wybuchu gazu w obiektach.

Do przyczyn tych należą:

- niesprawność techniczna /nieszczelność/ instalacji w obiekcie

- niesprawność techniczna urządzeń gazowych,

- niewłaściwe posługiwanie się urządzeniami gazowymi.

## II SPOSOBY POSTĘPOWANIA I ZASADY ZAPOBIEGANIA MOŻLIWOŚCI POWSTANIA POŻARU I WYBUCHU GAZU

### 1. W zakresie użytkowania urządzeń elektrycznych, w tym oświetleniowych.

**Zabrania się:**

- korzystania z prowizorycznych instalacji elektrycznych,

- dokonywania przeróbek instalacji elektrycznej przez osoby nie posiadające odpowiednich kwalifikacji ,

- dokonywania napraw bezpieczników elektrycznych,

- osłaniania żarówek materiałem łatwopalnym /tkaniną, papierem, itp./

- pozostawiania bez dozoru włączonych odbiorników prądu elektrycznego, w szczególności: grzałek, czajników elektrycznych, żelazek do prasowania, itp.

użytkowania elektrycznych urządzeń grzewczych ustawionych na palnym podłożu, za wyjątkiem urządzeń odpowiednio zabezpieczonych **/użytkowanie urządzeń elektrycznych grzejnych na terenie obiektu zabronione!/.**

### 2. W zakresie porządkowym.

**Zabrania się:**

- zmywania podłóg i innych powierzchni substancjami palnymi takimi jak benzyna, rozcieńczalnik farb i lakierów,

- wrzucania niedopałków papierosów do koszy przeznaczonych do składania śmieci, odpadków i makulatury,

- przechowywania zanieczyszczonych olejami materiałów posiadających zdolności samozapalenia /szmaty oraz inne materiały włókniste pochodzenia organicznego/

- przechowywania w szafach, szafkach, biurkach materiałów pożarowo niebezpiecznych.

- posiadania i używania elektrycznych urządzeń grzejnych;

- wnoszenia na teren obiektu materiałów łatwopalnych; w szczególności zaś paliw typu benzyna, olej napędowy, olej opałowy, itp.

### 3. W zakresie użytkowania urządzeń grzewczych

**Zabrania się:**

- użytkowania niesprawnych technicznie instalacji i urządzeń gazowych,

- posiadania i używania elektrycznych urządzeń grzejnych;

- wykonywania w pomieszczeniach, w których wyczuwa się obecność gazu wszelkich czynności, które mogłyby spowodować jego wybuch tj. używania ognia otwartego, włączania lub wyłączania urządzeń elektrycznych, uderzeń powodujących iskrzenie, itp.

## III Zasady zabezpieczenia prac niebezpiecznych pożarowo.

Pod pojęciem prac niebezpiecznych pożarowo rozumie się takie czynności, przy których występuje czynnik inicjujący zapalenie oraz materiał palny. Są to czynności z wykorzystaniem ognia otwartego lub łuku elektrycznego /np. spawanie/ w obecności palnych materiałów konstrukcyjnych obiektu, materiałów składowanych, oraz materiałów stanowiących wyposażenie.

Przed rozpoczęciem prac niebezpiecznych pożarowo należy:

a/ ocenić zagrożenie pożarowe w rejonie, w którym będą wykonywane prace,  
b/ ustalić rodzaj przedsięwzięć mających na celu niedopuszczenie do powstania i rozprzestrzeniania się pożaru. Mogą to być następujące przedsięwzięcia:

- oczyszczenie z wszelkich materiałów palnych miejsc, w których mają być prowadzone prace niebezpieczne pożarowo,

- odsunięcie na bezpieczną odległość palnych materiałów i przedmiotów,

- osłonięcie elementami niepalnymi materiałów i przedmiotów w przypadku, gdy nie istnieje możliwość usunięcia ich z miejsc prowadzonych prac,

- określenie stopnia zabezpieczenia sąsiednich pomieszczeń, przy nieszczelności przegród budowlanych oraz uwzględniając przewodnictwo elementów metalowych łączących sąsiednie pomieszczenia /np. instalacje co/

- zabezpieczenie kabli i przewodów elektrycznych, instalacji gazowej, itp. przed ujemnymi skutkami wysokich temperatur,

- sprawdzenie czy w miejscu, w którym mają być prowadzone prace niebezpieczne pożarowo nie były wykonywane inne czynności powodujące obecność gazów lub par posiadających właściwości wybuchowe,

- ustalenie rodzaju i ilości sprzętu gaśniczego jaki powinien znajdować się w miejscu prowadzenia prac,

- sprawdzenie uprawnień i kwalifikacji osób mających prowadzić prace niebezpieczne pożarowo,

- ustalenie osób odpowiedzialnych za zabezpieczenie miejsca pracy, bezpieczny przebieg prac oraz sprawdzenie miejsca wykonania prac oraz sprawdzenie miejsca wykonania prac po ich zakończeniu.

#### **IV. Rozmieszczenie podręcznego sprzętu gaśniczego i agregatów gaśniczych.**

Przyjmując obecnie obowiązujący normatyw, określający jednostkę sprzętu gaśniczego /o masie 2 kg lub 2 dcm<sup>3</sup>/ na każde 150 m<sup>2</sup> strefy pożarowej zaliczanej do kategorii ZL II /tj. przedszkola/ oraz jedną jednostkę sprzętu gaśniczego na każde 300 m<sup>2</sup> powierzchni strefy pożarowej zaliczonej do kategorii ZL III i ZL I ustala się następującą jego ilość i rozmieszczenie:

##### **Bursa II**

a/ kondygnacja piwniczna

b/ parter - hydranty – 3 szt.

- gaśnice - 7 szt

c/ piętro I - hydranty -2 szt.

- gaśnice - 3 szt

d/ piętro II i III - hydranty – 2 szt.

- gaśnice - po 2 szt

**Uwaga ! rodzaj sprzętu gaśniczego winien być w zależności od przewidywanych grup pożarów, które mogą wystąpić w danej strefie pożarowej.**

- grupa "A" - pożar w którym występuje zjawisko spalania żarowego, np. drewna, papieru, tkanin,

- grupa "B" - pożar cieczy palnych i substancji topiących się, np. benzyny, alkoholi, olejów, tuszczy, lakierów,

- grupa "C" - pożar gazów palnych np. propanu, butanu, acetyleny,

- grupa "D" - pożar metali lekkich, np. magnezu, sodu, potasu, litu,

- indeks "E" - oznacza pożar urządzeń będących pod napięciem elektrycznym lub w jego obrębie.

Informacja na sprzęcie gaśniczym określa do jakiej grupy pożaru może on być zastosowany. Dodatkowy indeks "E" pozwala na jego użycie w obrębie urządzeń pod napięciem elektrycznym /niskim/.

#### **V. Organizacja i warunki ewakuacji.**

##### **1. Środki i sposoby ogłaszania o niebezpieczeństwie i ewakuacji:**

I wariant: zestaw nagłaśniający /mikrofon i dźwięki alarmu zapisane w wersji elektronicznej – oraz tuner i wzmacniacz/ na portierni włączony w system dźwiękowego ostrzegania alarmowego - głośnik na holach każdego piętra/

- II wariant - głos: /UWAGA, ALARM- DO EWAKUACJI/- 3X

- III wariant – syrena alarmowa: 3 razy /SYGNAŁ CIĄGLY - 10 s / PRZERWA - 1 s/ –

może być przedłużone do zakończenia ewakuacji;

**2. Drogi ewakuacyjne z poszczególnych kondygnacji lub części obiektu** /klatki schodowe, korytarze, zewnętrzne schody, okna kondygnacji przyziemnych przydatne do ewakuacji/.

### **BURSA II**

- Z budynku głównego:
  - ciągami komunikacyjnymi poziomymi na I, II i III piętrze do dwóch klatek schodowych po obu stronach ciągów komunikacyjnych poziomych,
  - następnie klatkami schodowymi do poziomego ciągu komunikacyjnego na parterze;
  - ciągiem komunikacyjnym poziomym na parterze do wyjścia głównego lub zapasowych wyjść ewakuacyjnych: w łączniku oraz w szczycie budynku i na zewnątrz obiektu;
- **Z Wydziału Komunikacji Starostwa Powiatowego i archiwum /byłej Sali konferencyjnej i byłej kotłowni/ – samodzielnymi, oddzielnymi wejściami i wyjściami ewakuacyjnymi. Pomieszczenie poza administracją Bursy.**

Oznakowanie dróg ewakuacyjnych zgodne z aktualnymi wymogami p.pożarowymi.

Osoba zarządzająca obiektem lub inna osoba pełniąca te obowiązki po otrzymaniu o zaistniałym zagrożeniu osób znajdujących się w obiekcie podejmuje decyzję o częściowej lub całkowitej ewakuacji tych osób. Decyzję w formie zadań związanych z ewakuacją przekazuje podległemu personelowi do natychmiastowego wykonania. Przy ewakuacji osób w okresie zmniejszenia stanu osobowego personelu, /np.. pora nocna, niedziele i święta/ jej organizacja może być powierzana wyznaczonym mieszkańcom bursy.

**Osoba prowadząca ewakuację z określonego rejonu wykonuje następujące czynności:**

a/ udaje się do wyznaczonego rejonu /części budynku, kondygnacji/ i zarządza ewakuację informując zwięźle przebywające tam osoby o zaistniałej sytuacji oraz o sposobie i kierunkach ewakuacji; - powiadamia służby ratunkowe i ogłasza ewakuację przy pomocy syreny alarmowej uzupełniając głosem;

b/ sprawdza rejon po opuszczeniu go przez osoby ewakuowane czy przypadkiem nie pozostał ktoś w rejonie, w którym zarządzono ewakuację;

c/ pomaga opuszczać zagrożony rejon osobom ewakuowanym zwracając uwagę na stan osobowy oraz przebieg ewakuacji;

d/ utrzymuje kontakt z osobą przełożoną, która zarządziła ewakuację informując ją o przebiegu a następnie o jej zakończeniu;

e/ zapewnia opiekę nad osobami ewakuowanymi podczas prowadzenia ewakuacji oraz po jej zakończeniu

**f/ zwraca szczególną uwagę na warunki ewakuacji II klatki schodowej /wąskie biegi/.**

**Osobą odpowiedzialną za ewakuację z:**

- **BURSY II** - w dzień, przy pełnej obsadzie personelu jest: - dyrektor, a gdy go nie ma, odpowiednio: wicedyrektor, kierownik gospodarczy, portier

- w nocy, przy ograniczonej obsadzie personelu jest: - wychowawca nocny lub portier;

Główny kierunek ewakuacji - ciąg ewakuacyjny poziomy, następnie klatka schodowa: główna lub boczna i wyjście główne lub zapasowe.

### **VI. Sposoby postępowania na wypadek powstania pożaru.**

**Z chwilą zauważenia pożaru, obecności gazu lub innego niebezpieczeństwa, użytkownik obiektu powinien:**

1/ Udzielić pomocy osobom zagrożonym, równolegle można wezwać inne osoby do ogłoszenia alarmu;

2/ Ogłosić alarm;

3/ Podjąć próbę samodzielnego gaszenia pożaru;

4/ Powiadomić o pożarze lub innym niebezpieczeństwie swojego przełożonego lub zarządzającego obiektem;

5/ Wykonywać zadania wynikające z "Instrukcji bezpieczeństwa pożarowego" i „Procedury prowadzenia ewakuacji” lub zadania otrzymane od osoby przełożonej;

**Osoba zarządzająca obiektem lub osoba pełniąca jej obowiązki powinna:**

1/ powiadomić cały personel oraz osoby przebywające w obiekcie o powstałym pożarze lub innym zagrożeniu przy pomocy dostępnych środków i ustalonych sposobów;

2/ ocenić występujące zagrożenie i ewentualnie zarządzić częściową lub całkowitą ewakuację z obiektu przekazując decyzję o ewakuacji podległemu personelowi lub wyznaczonym wcześniej osobom;

3/ powiadomić straż pożarną lub inne służby takie jak pogotowie ratunkowe, pogotowie gazowe, pogotowie energetyczne w zależności od potrzeb i występującego zagrożenia. Powiadamiając straż pożarną udzielić następujących informacji:

- miejsce pożaru /adres, nazwa obiektu, piętro itp./
- co się pali /rodzaj materiału, wyposażenie wewnątrz, konstrukcja,/
- zagrożenie osób /występuje lub nie występuje/
- podać swoje imię i nazwisko oraz nr telefonu, z którego powiadamia się straż pożarną;

4/ Czuwać nad przebiegiem ewakuacji a po przybyciu straży pożarnej lub innej służby udzielać jej niezbędnych informacji i pomocy podczas prowadzonej akcji ratowniczej.

**5/ Zwrócić szczególną uwagę na warunki ewakuacji II klatki schodowej.**

**Osoby stanowiące personel obiektu powinny:**

1/ przystąpić do ewakuacji osób jeżeli taka ewakuacja została zarządzona zgodnie z ustalonymi sposobami ewakuacji,

2/ wykonywać inne zadania związane z akcją ratowniczą otrzymane od zarządzającego obiektem lub kierującego akcją ratowniczą.

**UWAGA! przy próbie gaszenia pożaru należy kierować się następującymi wskazaniami:**

- środek gaśniczy kierować bezpośrednio na źródło ognia,
- farby, lakiery, rozpuszczalniki, oleje, benzynę i smary gasić gaśnicami proszkowymi, pianowymi lub tłumić kocami gaśniczymi;
- ciała stałe takie jak drewno i materiały drewnopodobne, tkaniny, papier itp. można gasić wszystkimi dostępnymi środkami i sprzętem gaśniczym;
- urządzenia będące pod napięciem prądu elektrycznego oraz materiały palne będące w obrębie napięcia prądu elektrycznego można gasić gaśnicami oznaczonymi symbolem "E".

**VII. Organizacja i zasady zaznajamiania pracowników i wychowanków z przepisami przeciwpożarowymi.**

1. Pracownicy zapoznają się z instrukcją i przepisami przeciwpożarowymi w czasie:

- szkolenia wstępnego p.poż przed przyjęciem do pracy,
- szkolenia okresowego

Każdy pracownik po zapoznaniu się z przepisami lub po szkoleniu osobiście potwierdza własnym podpisem ten fakt. Kartoteka szkoleń pracowniczych znajduje się w aktach osobowych każdego pracownika lub u pracownika służby bhp. Każdy pracownik powinien potwierdzić własnym podpisem na niniejszej instrukcji fakt przyjęcia do wiadomości jej treści oraz podpisują oświadczenie, że zapoznali się z jej treścią;

2. Osoby indywidualne wynajmujące pokoje, zapoznają się z instrukcją i przepisami przeciwpożarowymi w czasie kwaterowania wstępnego – podpisują oświadczenie, że zapoznali się z jej treścią;

3. Najemcy i dzierżawcy pomieszczeń z instrukcją i przepisami przeciwpożarowymi zapoznają się w fazie przejmowania pomieszczeń do użytkowania i podpisują stosowne oświadczenie. **Zadania i obowiązki w zakresie ochrony przeciwpożarowej zawierane są w zapisach umowy najmu lub dzierżawy.**

ZATWIERDZAM  
DYREKTOR  
BURSY SZKOLNEJ  
w EŁKU



**PROCEDURA EWAKUACJI  
WYCHOWANKÓW I WYCHOWAWCÓW Z BUDYNKÓW  
BURSY SZKOLNEJ W ELKU**

- I. CEL PROCEDURY.**
- II. PRZEDMIOT I ZAKRES STOSOWANIA.**
- III. PODSTAWY URUCHOMIENIA PROCEDURY – ZARZĄDZENIA EWAKUACJI.**
- IV. SPOSÓB OGŁASZANIA ALARMU – SYGNAŁY ALARMOWE.**
- V. ZASADY DZIAŁANIA i POSTĘPOWANIA PODCZAS EWAKUACJI**
- VI. PRZYDZIAŁ OBOWIĄZKÓW I ORGANIZACJA DZIAŁANIA:**
  - **PORTIER DYŻURNY W BURSIE SZKOLNEJ,**
  - **SEKRETARIAT BURSY SZKOLNEJ,**
  - **DYREKTOR BURSY SZKOLNEJ**
  - **WYCHOWAWCY GRUP WYCHOWAWCZYCH**
  - **DYŻURNY WYCHOWAWCA**
  - **PRACOWNICY ZATRUDNIENI W BURSIE SZKOLNEJ**
- VII. DROGI EWAKUACJI (KIERUNKI EWAKUACJI).**
- VIII. ZADANIA ORGANIZACYJNE PROFILAKTYCZNE DLA WYCHOWAWCÓW I INNYCH ODÓB FUNKCYJNYCH**
- IX. POSTANOWIENIA KOŃCOWE.**
- X. PODSTAWA PRAWNA I ODNOŚNIKI.**
- XI. ZAŁĄCZNIKI:**
  1. **INSTRUKCJA POSTĘPOWANIA NA WYPADEK POŻARU.**
  2. **ORGANIZACJA I WARUNKI EWAKUACJI.**
  3. **KIERUNKI OPUSZCZANIA BUDYNKU OWIT – DROGI EWAKUACJI.**
  4. **MIEJSCE EWAKUACJI – SZKIC.**
  5. **WYKAZ OSÓB ODPOWIEDZIALNYCH ZA WYŁĄCZENIA ENERGII ELEKTRYCZNEJ I GAZU ORAZ OTWIERANIA DOPŁYWU WODY DO HYDRANTÓW.**
  6. **INSTRUKCJA ALARMOWA – O PODŁOŻENIU LUB ZNALEZIENIU ŁADUNKU WYBUCHOWEGO.**
  7. **INFORMACJE DOTYCZĄCE ZAGROŻENIA – NSCH.**

## **I. CEL PROCEDURY**

Zapewnienie sprawnego przygotowania i przeprowadzenia bezpiecznej ewakuacji wychowanków i wychowawców Bursy Szkolnej w sytuacji wystąpienia zagrożenia.

## **II. PRZEDMIOT I ZAKRES STOSOWANIA PROCEDURY**

Określa tryb postępowania oraz uprawnienia i odpowiedzialności osób realizujących niezbędne działanie począwszy od stwierdzenia (możliwości wystąpienia) symptomów wskazujących na konieczność podjęcia czynności związanych z ewakuacją wychowanków i wychowawców z budynku.

Alarm lokalny w bursie ma na celu zapewnienie bezpieczeństwa w razie zagrożenia życia i zdrowia wychowanków, pracowników i innych osób przebywających na terenie bursy. Najważniejszym działaniem, jakie należy podjąć w przypadku stwierdzenia zagrożenia, jest jak najszybsze powiadomienie o niebezpieczeństwie wszystkich osób znajdujących się w strefie zagrożenia i natychmiastowe podjęcie działań mających na celu ratowanie zdrowia i życia osób zagrożonych.

## **III. PODSTAWY URUCHOMIENIA PROCEDURY**

1. Pożar (gdy nieskuteczna jest likwidacja pożaru podręcznymi środkami).
2. Zamach terrorystyczny (otrzymanie informacji o podłożeniu ładunku wybuchowego lub innego środka niebezpiecznego).
3. Wtargnięcie napastnika (terrorysty) do bursy – postępowanie wychowawcy, współpraca z policją
4. Zgłoszenie o podłożeniu lub znalezieniu ładunku wybuchowego w budynku Bursy Szkolnej.
5. Podejrzenie podłożenia na terenie bursy ładunku wybuchowego lub podejrzanego pakunku.
6. Skazenie chemiczne lub biologiczne bursy – procedury postępowania w przypadku uwolnienia się niebezpiecznych dla ludzi i środowiska substancji chemicznych oraz zastosowania broni biologicznej.
7. Bursa została skażona substancją chemiczną/biologiczną, a zagrożenie wykryto późno, np. gdy pojawiły się objawy reakcji na substancję lub/ i ogniska zachorowań;
8. Epidemia; kataklizm – procedury postępowania przypadku wystąpienia sytuacji nadzwyczajnych.
9. Agresywne zachowanie w bursie lub zjawisko tzw. fali – procedury postępowania w przypadku wystąpienia na terenie bursy zachowań agresywnych, tj. agresji fizycznej i słownej wychowanka lub wychowawcy.
10. Przypadki najczęściej występujących fizycznych zagrożeń wewnętrznych.
11. Przypadki otrzymania przesyłki niewiadomego pochodzenia.
12. Zagrożenie katastrofą budowlaną.
13. Zagrożenie wybuchem gazu spowodowane awarią instalacji gazowej.

## **IV. SPOSÓB OGŁOSZENIA ALARMU – SYGNAŁY ALARMOWE**

Alarm lokalny w bursie ma na celu zapewnienie bezpieczeństwa w razie zagrożenia życia i zdrowia wychowanków, pracowników i innych osób przebywających na terenie bursy. Najważniejszym działaniem, jakie należy podjąć w przypadku stwierdzenia zagrożenia, jest jak najszybsze powiadomienie o niebezpieczeństwie wszystkich osób znajdujących się w strefie

zagrożenia i natychmiastowe podjęcie działań mających na celu ratowanie zdrowia i życia osób zagrożonych. W tym celu należy wykorzystać:

1/ nagłaśniający na portierni /mikrofon i dźwięki alarmu zapisane w wersji elektronicznej – oraz tuner i wzmacniacz/- włączony w system dźwiękowego ostrzegania alarmowego /głośniki na holach każdego poziomu - piętra/,

lub w przypadku gdy wystąpi awaria systemu nagłaśniającego:

2/ W każdym wypadku zagrożenia wymagającego ewakuacji kilkakrotnie powtarzamy (słowny komunikat – „EWAKUACJA” lub powtarzany przynajmniej trzykrotnie sygnał dźwiękowy syreny alarmowej trwający 10 sekund z przerwą 3 sek.). Powtarzanie sygnału może być wielokrotne.

3/ Ewakuację należy prowadzić w sposób zorganizowany kierując się ustaleniami procedury i aktualnie zaistniałą sytuacją. Jest to sygnał do natychmiastowego działania dla wszystkich pracowników bursy oraz bezwzględnego wykonywania poleceń wychowawców przez wychowanków.

4/ Komunikat o ewakuacji powinien być słownie doprowadzony do wszystkich osób znajdujących się w rejonie bursy.

### **Bardzo Ważne!**

Alarm lokalny w bursie jest sygnałem, który powinien być znany wszystkim wychowankom i pracownikom bursy. Tylko w przypadku, gdy nastąpiło bezpośrednie zagrożenie życia, wychowawca lub inny pracownik, sam podejmuje decyzję o ewakuacji i kolejnych czynnościach /wezwanie służb, ratowanie mienia, kierowanie akcją/ nie czekając na ogłoszenie alarmu.

### **WAŻNY KOMUNIKAT!**

**ŚWIADEK NIEBEZPIECZNEGO ZDARZENIA (ODBIORCA INFORMACJI)  
ZOBOWIĄZANY JEST NATYCHMIAST POWIADOMIĆ SEKRETARIAT BURS  
SZKOLNEJ /równolegle lub gdy jest nieczynny - PORTIERA DYŻURNEGO/  
TEL – 737192083 lub 87 6212514 lub 737192088 lub 87 6104995**

## **V. ZASADY POSTĘPOWANIA PO ZAISTNIENIU SYTUACJI ZAGROŻENIA W BURSIE:**

1. O ogłoszeniu alarmu i ewakuacji, decyduje dyrektor,

- /który po otrzymaniu meldunku /tel. na nr 606 143 960/ od wychowawcy lub innej osoby zgłaszającej zagrożenie oraz rozpoznaniu sytuacji/,

podejmuje decyzję o zawiadomieniu służb (policja, straż pożarna) i ogłoszeniu alarmu.

- W przypadku, gdy z dyrektorem nie można uzyskać połączenia /jest nieosiągalny w danym momencie/, zawiadamia się wicedyrektora /tel. 604 177 951/.

- /SYTUACJA NADZWYCZAJNA /Tylko w przypadku, gdy nastąpiło bezpośrednie zagrożenie życia, wychowawca lub inny pracownik, sam podejmuje decyzję o ewakuacji i kolejnych czynnościach /wezwanie służb, ratowanie mienia, kierowanie akcją/ nie czekając na ogłoszenie alarmu.

Dyrektor lub wicedyrektor po otrzymaniu meldunku, mogą wydać doraźne polecenia osobie zawiadamiającej lub innej wskazanej, /domyślnie jest to wychowawca dyżurny, a gdy jest wychowawców więcej, wychowawca funkcjonujący w głównym pokoju wychowawców/ odnośnie podejmowania pilnych działań i kierowania, do czasu osobistego przybycia lub przybycia jednostek ratowniczych, których dowódca przejmuje dowodzenie i kierowanie akcją.

#### **Va. OGÓLNE ZASADY EWAKUACJI**

1. Zachować spokój, nie ulegać panice!
2. Ściśle stosować się do przekazywanych zaleceń.
3. Wylączyć i zabezpieczyć wszystkie urządzenia elektryczne i gazowe.
4. Zakończyć pracę sprzętu komputerowego oraz zabezpieczyć dane informatyczne przed dostępem osób niepowołanych.
5. Przygotować do ewakuacji (zabezpieczyć) ważne wytypowane mienie, dokumenty, pieczęcie, środki finansowe itp.
6. Pozamykać okna.
7. Wytypowane osoby do działań zabezpieczających ewakuację winny przystąpić do wykonywania przypisanych im zadań.
8. **Wszystkie osoby opuszczające bursę, powinny zabrać rzeczy osobiste i przystąpić do ewakuacji postępując zgodnie z zaleceniami i udać się na wyznaczone miejsce ewakuacji – trawnik przed frontem budynku /przy niekorzystnych warunkach atmosferycznych lub zagrożeniach – pomieszczenia ZS Nr 5 ul. Sikorskiego 5A lub ZS Nr 2 ul. Sikorskiego 7. Miejscem zapasowym /w przypadku zagrożeń występujących w miejscu podstawowym/ jest plac za bursą /między stołówką a garażami w przypadku Bursy I oraz między Wydziałem Komunikacji a garażami/;**
9. Nie zamykać pomieszczeń. W przypadku silnego zadymienia poruszać się prawą stroną ciągów komunikacyjnych, jak najbliżej podłogi /w pozycji schylonej/; można się trzymać za ręce;
10. Wychowawcy informują portiera o opuszczeniu pokoi przez wychowanków;
11. Wychowawcy na miejscu ewakuacji sprawdzają obecność i przekazują informację do Dyrektora Bursy /lub kierującego akcją ewakuacji do czasu przybycia dyrektora/, w szczególności, czy nie ma osób o nieustalonym statusie pobytowym /jest lub był w budynku i w czasie zagrożenia nie ma go wśród ewakuowanych/.
12. Na miejscu ewakuacji wychowawca i wychowankowie przebywają do czasu otrzymania stosownej informacji, co do powrotu lub jej zakończenia. Zakazuje się oddalania z miejsca ewakuacji do czasu wydania decyzji o zakończeniu ewakuacji.

#### **VI. PRZYDZIAŁ OBOWIĄZKÓW I ORGANIZACJA DZIAŁANIA w SYT. ZAGROŻEŃ.**

##### **1. PORTIER DYŻURNY**

*W godzinach pracy administracji bursy /7<sup>00</sup> – 15<sup>00</sup>/*

- treść otrzymanej informacji (komunikatu) o zagrożeniu przekazuje do:
  - a/ Dyrektora Bursy Szkolnej - **606 143 960 lub 727 793 461**
  - lub z-cy dyrektora **727 793 462 lub 604 177 951**
  - lub sekretariatu tel. **kom. 727 793 463 stac. 87 621 25 14**
  - b/ Pokoju wychowawców. **737 192 085 87 stac. 87 621 25 14**
- wstrzymuje wejście na teren bursy,
- otwiera pozostałe drzwi ewakuacyjne bursy.
- **WYKONUJE ZARZĄDZENIA I POLECENIA KIERUJĄCEGO AKCJĄ**

*Po godzinach pracy /15<sup>00</sup> – 7<sup>00</sup>/-*

- treść otrzymanej informacji (komunikatu) o zagrożeniu, przekazuje do pokoju wychowawców **kom. 737 192 085**
- powiadamia specjalistyczne służby ratownicze stosownie do zagrożenia,

- *lub /tylko w przypadku, gdy nastąpiło bezpośrednie zagrożenie życia, pracownik działa W WARUNKACH SYTUACJI NADZWYCZAJNEJ /bezpośrednie, duże zagrożenie bezpieczeństwa /życia/, przy braku osób decyzyjnych w placówce /dyrektor, wicedyrektor, wychowawca/ i gdy nie można nawiązać łączności z dyrektorem, /lub wicedyrektorem/ w celu przekazania informacji o sytuacji i przejęcia przez nich obowiązków decyzyjnych/.*

*- W WARUNKACH SYTUACJI NADZWYCZAJNEJ każda osoba, która zauważyła zagrożenie i działa w sytuacji nadzwyczajnej, sama podejmuje decyzję o ewakuacji i kolejnych czynnościach /wezwanie służb, ratowanie mienia, kierowanie akcją/ nie czekając na ogłoszenie alarmu przez osoby uprawnione.*

*Wybranie numeru odpowiedniej służby:*

- *policja 997;*
- *straż pożarna 998;*
- *pogotowie ratunkowe 999;*
- *europaeski telefon alarmowy (obowiązujący na terenie całej Unii Europejskiej) 112;*
- *pogotowie energetyczne 991;*
- *pogotowie gazowe 992;*
- *pogotowie ciepłownicze 993;*
- *pogotowie wodno-kanalizacyjne 994;*
- *wojewódzkie centrum zarządzania kryzysowego 987;*
- *organ prowadzący /Starostwo Powiatowe/ - zarządzanie kryzysowe - Starostwa Powiatowego 691 466 460*
- *infolinia policji (połączenie bezpłatne) 800 120 226; a następnie informuje o zaistniałym zdarzeniu kierownictwo bursy.*
- *wstrzymuje wejście na teren bursy,*
- *otwiera pozostałe drzwi ewakuacyjne bursy.*
- *WYKONUJE ZARZĄDZENIA I POLECENIA KIERUJĄCEGO AKCJĄ*
- *Równolegle informuje o zagrożeniu oraz podjętych działaniach i decyzjach dyrektora Bursy lub gdy go nie może zastać, wicedyrektora Bursy i wykonuje postawione przez niego zadania.*

## **2. SEKRETARIAT BURSY**

*Zgodnie z decyzją Dyrektora Bursy powiadamia:*

- *Służbę dyżurną PSP - tel. 998 lub 112*
- *Służbę dyżurną Policji - tel. 997*
- *Pogotowie Ratunkowe - tel. 999*
- *Inne służby w zależności /info pkt wyżej/ od potrzeb*
- *Nadzoruje zabezpieczenie (ewakuację) ważnego mienia, dokumentów, urzędzeń, pieczęci itp.*

*- WYKONUJE ZARZĄDZENIA I POLECENIA KIERUJĄCEGO AKCJĄ*

## **3. DYREKTOR BURSY SZKOLNEJ**

- *Podjmuje decyzję o zakresie ewakuacji (pełnej lub częściowej),*
- *Nadzoruje przestrzeganie ustaleń zawartych w niniejszej procedurze,*

- Nakazuje powiadomienie specjalistycznych służb ratowniczych,
- Nakazuje uruchomienie elementów zabezpieczenia procesu ewakuacji w szczególności: transport, załadunek i ochrona dokumentacji BURSĄ SZKOLNEJ, zabezpieczenie instalacji gazowej, wodnej i elektrycznej, otwarcie wyjść ewakuacyjnych,
- Wprowadza zakaz wejścia i wjazdu na teren bursy osób postronnych,
- Organizuje akcję ratowniczą i udzielania pierwszej pomocy;
- Zarządza ewakuację samochodów,
- Określa miejsce deponowania ewakuowanego mienia,
- Współdziała ze specjalistycznymi służbami ratowniczymi (PSP, Policją, Pogotowiem Ratunkowym, Pogotowiem Gazowym, itp.)

#### 4. WYCHOWAWCY

Realizują zarządzone postępowanie:

- Nakazują opuszczenie budynku – sami wchodzi do kolejnych pokoi i sprawdzają kompletność i poprawność ewakuacji. Organizują /lub wzywają i przekazują wezwanym/ pomoc osobom poszkodowanym, wymagającym takiej pomocy;
- Zabezpieczają uruchomienie procedury ewakuacyjnej osób niepełnosprawnych – wg wykazu w pok. wych. i sposobu indywidualnego realizowania ewakuacji /w fazie kwaterunku i organizowania bezpiecznego pobytu młodzieży, każdy wychowawca grupy przygotowuje wykaz osób niepełnosprawnych i sposób realizacji indywidualnej ich ewakuacji, w przypadkach zagrożeń oraz przekazuje do głównego pok. wych., do ewidencji zbiorczej osób wymagających szczególnego traktowania w czasie ewakuacji/;
- Nadzorują przebieg ewakuacji wychowanków w grupach wychowawczych. **Po godzinach pracy administracji bursy ewakuacją kieruje wicedyrektor, a gdy go nie ma, wychowawca z I piętra sprawujący opiekę nad wychowankami zakwaterowanymi w pokoju najbliższym głównej, ewakuacyjnej/klatki schodowej;**
- Zaprowadzają ład i porządek wśród podległych wychowanków w miejscu ewakuacji;
- Sprawdzają kompletność ewakuacji /czy wszyscy wychowankowie opuścili budynek/;
- Informują kierującego ewakuacją o zakończeniu ewakuacji podając stan osobowy – zgłaszają zaobserwowane zagrożenia i inne ważne dla bezpieczeństwa informacje;
- Sprawują opiekę nad podległymi wychowankami /w tym kierują do udzielenia pierwszej pomocy osobom potrzebującym/ i wykonują polecenia kierującego ewakuacją lub akcją ratowniczą;
- Nadzorują zabezpieczenie (ewakuację) ważnego mienia i dokumentów.
  - **lub /tylko w przypadku, gdy nastąpiło bezpośrednie zagrożenie życia, pracownik działa W WARUNKACH SYTUACJI NADZWYCZAJNEJ, tj. sam podejmuje decyzję o ewakuacji i kolejnych czynnościach /wezwanie służb, ratowanie mienia, kierowanie akcją/ nie czekając na ogłoszenie alarmu przez osoby uprawnione.**

#### 5. DYŻURNY WYCHOWAWCA / w czasie weekendów lub w nocy/

- Realizuje zarządzone postępowanie:

- Nakazuje portierowi powiadomienie specjalistycznych służb ratunkowych i kierownictwa bursy;
- Nakazuje opuszczenie budynku,
- Nadzoruje przebieg ewakuacji wychowanków zgodnie z procedurą, jw.
- Przekazuje informację o stanie ewakuacji, zagrożeniach i innych ważnych dla bezpieczeństwa sprawach pierwszej osobie z kierownictwa bursy, która dotrze do rejonu zagrożenia /lub kierującemu akcją służb/;
  - lub /tylko w przypadku, gdy nastąpiło bezpośrednie zagrożenie życia, pracownik działa W WARUNKACH SYTUACJI NADZWYCZAJNEJ, tj. sam podejmuje decyzję o ewakuacji i kolejnych czynnościach /wezwanie służb, ratowanie mienia, kierowanie akcją/ nie czekając na ogłoszenie alarmu przez osoby uprawnione.

#### **6. PRACOWNICY ZATRUDNIENI W BURSIE**

- W każdym z przypadków wymagającym ewakuacji, należy postępować zgodnie z planem ewakuacji bursy, oraz ewakuować się drogami ewakuacyjnymi określonymi w procedurze,
- W przypadku zagrożenia lub wystąpienia skażenia chemicznego (NSCH) w zależności od zaistniałej sytuacji należy postępować zgodnie z zaleceniami (pozostać na miejscu, ewakuować się).
- WYKONUJĄ ZARZĄDZENIA I POLECENIA KIERUJĄCEGO AKCJĄ
  - lub /tylko w przypadku, gdy nastąpiło bezpośrednie zagrożenie życia, pracownik działa W WARUNKACH SYTUACJI NADZWYCZAJNEJ, tj. sam podejmuje decyzję o ewakuacji i kolejnych czynnościach /wezwanie służb, ratowanie mienia, kierowanie akcją/ nie czekając na ogłoszenie alarmu przez osoby uprawnione

#### **VII. DROGI EWAKUACJI (KIERUNKI EWAKUACJI) BURSA I**

##### **1. Ewakuacja wychowanków (pracowników bursy) odbywa się:**

- Z budynku głównego:
  - ciągami komunikacyjnymi poziomymi na I, II i III piętrze do dwóch klatek schodowych po obu stronach ciągów komunikacyjnych poziomych,
  - następnie klatkami schodowymi do poziomego ciągu komunikacyjnego na parterze
  - ciągiem komunikacyjnym poziomym na parterze do wyjścia głównego lub wyjść zapasowych ewakuacyjnych /w łączniku i w szczycie budynku/ i na zewnątrz obiektu;
- Z piwnicy /klubu WODNIK/:
  - Ciągiem komunikacyjnym poziomym w piwnicy do klatki schodowej głównej lub do ewakuacyjnego wyjścia z piwnicy po przeciwnej stronie ciągu komunikacyjnego poziomego i na zewnątrz obiektu;
- Ze stołówki:
  - Wyjściem głównym ze stołówki do holu /łącznika budynku głównego ze stołówką/, następnie poziomym ciągiem komunikacyjnym do wyjścia głównego lub wyjść zapasowych ewakuacyjnych /w łączniku oraz w szczycie budynku/ i na zewnątrz obiektu;

- o lub wyjściem z/do kuchni, następnie poziomym ciągiem komunikacyjnym w kuchni do wyjścia na zewnątrz;

#### **VII/A. DROGI EWAKUACJI (KIERUNKI EWAKUACJI) BURSA II /OWIT/**

1. Ewakuacja wychowanków (pracowników bursy) odbywa się:

- Z budynku głównego:
  - o ciągami komunikacyjnymi poziomymi na parterze bezpośrednio do wyjść ewakuacyjnych, a na I, II i III piętrze do dwóch klatek schodowych po obu stronach ciągów komunikacyjnych poziomych,
  - o następnie klatkami schodowymi do poziomego ciągu komunikacyjnego na parterze
  - o ciągiem komunikacyjnym poziomym na parterze do wyjścia głównego lub wyjść zapasowych ewakuacyjnych /w łączniku i w szczycie budynku/ i na zewnątrz obiektu;
  - o **Z Wydziału Komunikacji Starostwa Powiatowego /byłej sali konferencyjnej/, który stanowi samodzielne i niezależne od Bursy pomieszczenie; ewakuację prowadzą nadzorujący tym Wydziałem.**
  - o **Z pomieszczeń byłej kuchni wynajmowanej do celów innych, niż bursy – ewakuacja następuje tylko przez drzwi wejściowe. Dopuszczalna ilość osób w pomieszczeniu nie może przekraczać ilości dopuszczalnej dla pomieszczeń z jednym wyjściem ewakuacyjnym. Zarządzającym ewakuację jest administrator wynajmującego pomieszczenia.**

#### **VIII. ZADANIA ORGANIZACYJNE - PROFILAKTYCZNE WYCHOWAWCÓW GRUP (SEKRETARIATU BURSY)**

1. Opracowuje wewnętrzną procedurę /stanowiącą dokument w postaci załącznika, uwzględniającą własne potrzeby i uwarunkowanie w szczególności w zakresie zabezpieczenia dokumentów /dzienników/ postępowania w przypadku pozostania wychowanków w pomieszczeniach bursy).
2. W fazie kwaterowania i organizowania bezpiecznego pobytu młodzieży, wychowawca grupy przygotowuje wykaz osób niepełnosprawnych i sposób realizacji indywidualnej ich ewakuacji w przypadkach zagrożeń oraz przekazuje do głównego pok. wych. do ewidencji zbiorczej osób wymagających szczególnego traktowania w czasie ewakuacji/;
3. Posiada wykaz ważnych dokumentów, urzędzeń, pieczęci itp., które mają być zabezpieczone (ewakuowane).
4. Posiada przygotowane pojemniki na dokumenty, pieczęcie itp.
5. Przeszkala wychowanków w zakresie organizacji, przebiegu ewakuacji.
6. Przeprowadza próbną ewakuację grupy /ćwiczenie zachowania i postępowania w sytuacjach zagrożeń//;
7. W przypadku zredukowanej ilości obecnych wychowawców, w głównym pokoju wychowawców:
  - w Bursie I na I piętrze /101/,
  - w Bursie II na III piętrze**zawsze powinna:**
  - w wyznaczonym stałym, widocznym miejscu, dokumentacja zawierająca precyzyjne informacje kwaterunkowe dotyczące wychowanków /kto jest nieobecny/



*w Bursie, lub w przypadkach obecności doraźnych weekendowych lub świątecznych - /kto jest obecny w bursie i w którym pokoju?/. W szczególności; wychowawca dyżurujący musi mieć pełny obraz ilu wychowanków jest w obiekcie i gdzie są zakwaterowani /w których pokojach/.*

#### **IX. PODSTAWA PRAWNA I ODNOŚNIKI**

1. Ustawa o ochronie p/poż.
2. Rozporządzenie w sprawie OC.

*Procedury postępowania w sytuacjach innych zagrożeń bezpieczeństwa w Bursie*

*Spis treści procedur alarmowych i bezpieczeństwa*

- 1.1 Instrukcja alarmowa w przypadku pożaru w bursie -Ewakuacja – zasady postępowania po ogłoszeniu alarmu w bursie: s. 1*
- 1.2. Wtargnięcie napastnika (terrorysty) do bursy – postępowanie wychowawcy, współpraca z policją – s. 5*
- 1.3. INSTRUKCJA ALARMOWA w przypadku zgłoszenia o podłożeniu lub znalezieniu ładunku wybuchowego w budynku Bursy Szkolnej – s. 8*
- 1.4. Instrukcja postępowania w przypadku podejrzenia podłożenia na terenie bursy ładunku wybuchowego lub podejrzanego pakunku –s. 11*
- 1.5. INSTRUKCJA ALARMOWA w przypadku skażenia chemicznego lub biologicznego bursy – procedury postępowania w przypadku uwolnienia się niebezpiecznych dla ludzi i środowiska substancji chemicznych oraz zastosowania broni biologicznej – s. 13*
- 1.6 INSTRUKCJA ALARMOWA w przypadku w którym bursa została skażona substancją chemiczną/biologiczną, a zagrożenie wykryto późno, np. gdy pojawiły się objawy reakcji na substancję lub/i ogniska zachorowań – s. 16*
- 1.7. INSTRUKCJA ALARMOWA w przypadku epidemii; kataklizmu – procedury postępowania przypadku wystąpienia sytuacji nadzwyczajnych – s. 19*
- 1.8. INSTRUKCJA ALARMOWA w przypadku agresywnego zachowania w bursie lub zjawisko tzw. fali – procedury postępowania w przypadku wystąpienia na terenie bursy zachowań agresywnych, tj. agresji fizycznej i słownej wychowanka lub wychowawcy –s. 20*
- 1.9. INSTRUKCJA ALARMOWA - Procedury postępowania w przypadku najczęściej występujących fizycznych zagrożeń wewnętrznych – s. 22*
- 1.10. INSTRUKCJA ALARMOWA w przypadku otrzymania przesyłki niewiadomego pochodzenia- s. 24*

## INSTRUKCJA ALARMOWA

### W PRZYPADKU POŻARU W BURSIE

#### Ewakuacja – zasady postępowania po ogłoszeniu alarmu w bursie

Alarm lokalny w bursie ma na celu zapewnienie bezpieczeństwa w razie zagrożenia życia i zdrowia wychowanków, pracowników i innych osób przebywających na terenie bursy. Najważniejszym działaniem, jakie należy podjąć w przypadku stwierdzenia zagrożenia, jest jak najszybsze powiadomienie o niebezpieczeństwie wszystkich osób znajdujących się w strefie zagrożenia i natychmiastowe podjęcie działań mających na celu ratowanie zdrowia i życia osób zagrożonych. W tym celu należy wykorzystać:

sygnał alarmu lokalnego, którym w bursie są trzy sygnały syreny alarmowej, trwające około 10 sekund każdy, następujące po 3 sekundowej przerwie. Jednocześnie podawany jest komunikat słowny podawany przez osoby ogłaszające alarm na każdej kondygnacji budynku: „EWAKUACJA - Ogłaszam ewakuację z budynku – proszę pilnie opuścić budynek!”

Jest to sygnał do natychmiastowego działania dla wszystkich pracowników bursy oraz bezwzględnego wykonywania poleceń wychowawców przez wychowanków.

### **Bardzo Ważne!**

Alarm lokalny w bursie jest sygnałem, który powinien być znany wszystkim wychowankom i pracownikom bursy. **Tylko w przypadku, gdy nastąpiło bezpośrednie zagrożenie życia, wychowawca lub inny pracownik, sam podejmuje decyzję o ewakuacji i kolejnych czynnościach /wezwanie służb, ratowanie mienia, kierowanie akcją/ nie czekając na ogłoszenie alarmu.**

### **Zasady postępowania po ogłoszeniu alarmu w bursie:**

1. O ogłoszeniu alarmu i ewakuacji, decyduje **dyrektor**,

- */który po otrzymaniu meldunku /tel. na nr 606 143 960/ od wychowawcy lub innej osoby zgłaszającej zagrożenie oraz rozpoznaniu sytuacji/*,

podejmuje decyzję o zawiadomieniu służb (policja, straż pożarna) i ogłoszeniu alarmu.

- *W przypadku, gdy z dyrektorem nie można uzyskać połączenia /jest nieosiągalny w danym momencie/, zawiadamia się wicedyrektora /tel. 604 177 951/.*

Dyrektor lub wicedyrektor po otrzymaniu meldunku, mogą wydać doraźne polecenia osobie zawiadamiającej lub innej wskazanej, **/domyślnie jest to wychowawca dyżurny, a gdy jest wychowawców więcej, wychowawca funkcjonujący w głównym pokoju wychowawców/** odnośnie podejmowania pilnych działań i kierowania, do czasu osobistego przybycia lub przybycia jednostek ratowniczych, których dowódca przejmuje dowodzenie i kierowanie akcją.

2. Niezbędne jest wezwanie odpowiednich służb drogą telefoniczną.

**Procedura wezwania powinna być realizowana następująco:**

**Wybranie numeru odpowiedniej służby:**

- policja 997;
- straż pożarna 998;
- pogotowie ratunkowe 999;
- europejski telefon alarmowy (obowiązujący na terenie całej Unii Europejskiej) 112;
- pogotowie energetyczne 991;
- pogotowie gazowe 992;
- pogotowie ciepłownicze 993;
- pogotowie wodno-kanalizacyjne 994;
- wojewódzkie centrum zarządzania kryzysowego 987;
- organ prowadzący /Starostwo Powiatowe/ - zarządzanie kryzysowe - Starostwa Powiatowego 691 466 460
- infolinia policji (połączenie bezpłatne) 800 120 226.

**Po zgłoszeniu się dyżurnego operatora danej służby podanie następujących informacji: rodzaj stwierdzonego zagrożenia;**

- nazwa i adres bursy;
- imię i nazwisko oraz pełniona funkcję;
- telefon kontaktowy;
- zrealizowane dotąd działania w reakcji na zagrożenie.
- potwierdzenie przyjęcia zgłoszenia i zapisanie danych przyjmującego zgłoszenie.

1. Wszystkie działania od tej chwili lub /jeżeli są możliwe działania równoległe, przy większej ilości osób upoważnionych do działania/ - wcześniejszej, mają prowadzić do jak najszybszej ewakuacji wszystkich osób znajdujących się na terenie bursy. **Wszyscy powinni**

**bezwzględnie podporządkować się poleceniom osoby kierującej akcją i osób funkcyjnych. W przypadku wychowanków, osobą funkcyjną jest wychowawca, z którym w danym momencie mają zajęcia, lub który sprawuje nad nimi opiekę.**

2. Akcją nie może kierować wiele osób, by nie doprowadzić do dezorientacji i wybuchu paniki.

3. Po rozpoznaniu zagrożenia i dokonaniu oceny sytuacji **wychowawca** - gdy główne i wyznaczone kierunki ewakuacji są zagrożone - **decyduje o możliwej najkrótszej drodze ewakuacji z budynku.**

4. Wychowankowie po zarządzeniu ewakuacji, natychmiast – ale bez paniki – zabierają /jeżeli jest możliwość/ niezbędną odzież wierzchnią, w miarę możliwości też dokumenty, opuszczają swoje pokoje i kierują się do wskazanego wyjścia ewakuacyjnego. **/Ważne! – nie zamykać pokoi na klucz/.**

5. Należy poruszać się po prawej stronie korytarzy i klatek schodowych, wykonując polecenia osób funkcyjnych. W przypadku dużego zadymienia wskazane jest poruszanie się w sposób pozwalający trzymać głowę w możliwie najniższej pozycji.

6. Po opuszczeniu budynku należy udać się do wyznaczonego miejsca ewakuacji **/podstawowe miejsce ewakuacji: przed bursą /trawnik w Bursie I i plac apelowo-parkingowy w Bursie II/ – zapasowe miejsce ewakuacji: plac z tyłu bursy/.** W przypadku niekorzystnych warunków atmosferycznych lub innych na zewnątrz, miejscem ewakuacji są sale gimnastyczne w ZS Nr 5 lub ZS Nr 2.

7. Zbiórka w miejscu ewakuacji, służy sprawdzeniu obecności wychowanków grup i ustaleniu liczby osób nieobecnych. Jest to bardzo istotne dla prowadzenia przez wezwane służby akcji ratunkowej. W miejscu zbiórki ewakuacyjnej, wychowankowie każdej grupy wychowawczej gromadzą się w jednym miejscu i w szyku uporządkowanym.

8. W miejscu ewakuacji należy zachować spokój i wykonywać dokładnie wszystkie polecenia wychowawcy lub kierującego akcją. Nie można się przemieszczać ani opuszczać rejonu zbiórki bez zgody wychowawcy grupy.

**Najważniejsze zasady, o których powinien pamiętać każdy uczeń i przestrzegać ich od chwili ogłoszenia w szkole alarmu:**

1. Słuchaj i wykonuj dokładnie polecenia wychowawcy.
2. Zachowaj spokój.
3. Po przerwaniu zajęć udaj się wraz z grupą na miejsce zbiórki drogą wskazywaną przez wychowawcę.
4. Pomagaj osobom słabszym.
5. Nie lekceważ zagrożenia nawet wówczas, gdy nie jest ono bezpośrednie.

#### **Bezpieczna ewakuacja osób z niepełnosprawnością**

○ *Wychowawcy zabezpieczają uruchomienie procedury ewakuacyjnej osób niepełnosprawnych – wg wykazu w pok. wych. i sposobu indywidualnego realizowania ewakuacji /na początku roku szkolnego i w fazie kwaterunku oraz organizowania bezpiecznego pobytu młodzieży, każdy wychowawca grupy przygotowuje /a w trakcie roku szk. Uzupełnia/ wykaz osób niepełnosprawnych i sposób realizacji indywidualnej ich ewakuacji, w przypadkach zagrożeń oraz przekazuje do głównego pok. wych., do ewidencji zbiorczej osób wymagających szczególnego traktowania w czasie ewakuacji/;*

W przypadku osób z niepełnosprawnością bezpieczna ewakuacja powinna uwzględniać rodzaj oraz stopień niepełnosprawności, wiek wychowanków i ewentualne wykorzystanie na potrzeby ewakuacji pomocy ze strony innych osób (pracowników, uczniów). Aby ułatwić ewakuację osób z niepełnosprawnościami, należy stosować zasady:

- 1/ Sporządzić listę wychowanków z różnymi rodzajami niepełnosprawności.

- 2/ Rozplanować zajęcia grup, w których mieszkają osoby z niepełnosprawnością, w taki sposób, by nie musiały one przemieszczać się pomiędzy piętrami budynku.
- 3/ Przystosować drogi ewakuacyjne do poruszania się osób z niepełnosprawnościami;
- 4/ Wyznaczyć opiekunów osób z niepełnosprawnością na czas ewakuacji.
- 5/ W miarę możliwości wcześniej przeszkolić opiekunów osób z niepełnosprawnością w zakresie technik ewakuacji.

**Osoby niepełnosprawne ruchowo** często są w stanie samodzielnie pokonać drogę tylko do tzw. bezpiecznego miejsca, co może opóźnić czas ewakuacji całej placówki. Jest to szczególnie istotne w pierwszej fazie opuszczania budynku. Warto uwzględnić konieczność przepuszczenia przed osobę niepełnosprawną strumienia ewakuowanych. Bezpieczne, docelowe miejsce ewakuacji - w przypadku osób poruszających się na wózkach inwalidzkich, miejsce takie powinno mieć odpowiednie wymiary (co najmniej 900 x 1400 mm). Jego położenie w pobliżu pionowej drogi ewakuacyjnej (schodów) wpłynie na podniesienie bezpieczeństwa osoby ewakuowanej. Sposób ewakuacji osób wymagających pomocy. Samodzielne pokonywanie dróg ewakuacyjnych przez **osoby niewidome i niedowidzące** może wiązać się z ogromnym stresem. Pomóc im mogą wprowadzone w placówce rozwiązania łagodzące stres:

- poziome znaki fluorescencyjne na podłogach i ścianach;
- podświetlone poręcze schodów, progi i przeszkody w kolorach kontrastujących z barwą ścian i otoczenia oraz oświetlenie ewakuacyjne;
- organizowanie tzw. grup pomocy koleżeńskiej oraz przydzielanie opiekunów wychowankom niewidomym lub niedowidzącym.

W przypadkach pozostałych niepełnosprawności aspekt przystosowania dróg ewakuacyjnych należy rozpatrywać indywidualnie.

#### **Przykłady technik ewakuacji osób z niepełnosprawnościami:**

1. Wykorzystanie krzeselka lub wózka inwalidzkiego – ratownicy umieszczają na nim osobę wymagającą pomocy, a następnie chwytają za nóżki oraz oparcie.
2. Chwyt strażacki – ratownik przekłada swoją rękę między nogami osoby ratowanej, zaciskając ją na nadgarstku zwisającej ręki ratowanego, ratowanego kładzie sobie na barkach.
3. Chwyt kończynowy – jeden ratownik staje za głową ratowanego i chwytą go pod pachy, drugi ratownik jest odwrócony do ratowanego plecami i chwytą go pod kolana.
4. Chwyt „na barana” – ratowany znajduje się na plecach ratownika, który podtrzymuje go obiema rękami za uda.
5. Chwyt kołyskowy – klasyczny sposób przenoszenia małych dzieci.
6. Wykorzystanie koca lub innego podobnego rozmiarami materiału – koc owija się wokół rąk i głowy.
7. Ratowanie w sposób umożliwiający ciągnięcie osoby ratowanej po płaskiej, równej powierzchni (szczególnie przydatne przy ewakuacji osób o dużej masie ciała, nieprzytomnych oraz w przestrzeni zadymionej, gdzie nie ma możliwości przyjęcia postawy wyprostowanej).

## 1.2. WTARGNIĘCIE NAPASTNIKA (TERRORYSTY) DO BURSY – POSTĘPOWANIE WYCHOWAWCY, WSPÓLPRACA Z POLICJĄ

A/ Postępowanie wychowawcy w przypadku wtargnięcia napastnika z niebezpiecznym narzędziem lub bronią, który strzela do osób znajdujących się na korytarzu i w pomieszczeniach ogólnych lub mieszkalnych, tzw. aktywnego strzelca:

1. **Jeżeli nie miałeś szansy na ucieczkę, ukryj się, zamknij drzwi na klucz** (zabarykaduj się) – szybkie zamknięcie drzwi może uniemożliwić napastnikowi wejście do pomieszczenia.
2. **Wycisz i uspokój wychowanków** – wszelkie dźwięki wydostające się z pomieszczeń mogą przyciągnąć uwagę i sprowokować próbę wejścia napastnika do pomieszczenia lub ostrzelanie pomieszczenia przez drzwi czy ścianę.
3. **Zaopiekuj się wychowankami ze SPE i wychowankami, którzy potrzebują pomocy** – zwróć szczególną uwagę na wychowanków, którzy specyficznie reagują na stres i mogą mieć problemy z opanowaniem emocji.
4. **Każ bezwzględnie wyciszyć, wyłączyć telefony** – niespodziewane sygnały telefonów mogą zdradzić obecność osób wewnątrz zamkniętych pomieszczeń i zachęcić napastnika do wejścia.
5. **Poinformuj policję, wysyłając informację tekstową SMS o zaistniałej sytuacji** – w przypadku wtargnięcia napastnika do bursy niezbędne jest natychmiastowe przekazanie informacji policji.
6. **Zasłoń okno, zgaś światło** – należy zaciemnić pomieszczenie/a/, aby utrudnić obserwowanie osób zabarykadowanych w pomieszczeniach ogólnych i mieszkalnych przez osoby współpracujące z napastnikami, a znajdujące się na zewnątrz budynku.
7. **Nie przemieszczaj się** – przemieszczanie się powoduje hałas lub powstanie cienia, który może zostać zauważony przez napastników.
8. **Stań poniżej linii okien, zejdź ze światła drzwi** – przebywanie w świetle drzwi rzuca cień i może zostać zauważone przez napastników.
9. **Zejdź z linii strzału, połóż się na podłodze** – z reguły napastnicy strzelają na wysokości około 1 do 1,5 m. Strzały z broni palnej bez problemu przebijają drzwi i mogą zranić osoby znajdujące się wewnątrz.
10. **Jeżeli usłyszysz strzały, nie krzycz** – napastnicy, oddając na ślepo strzały przez zamknięte drzwi, chcą sprowokować krzyki przerażonych osób i upewnić się, czy w salach rzeczywiście nikogo nie ma.
11. **Nie otwieraj nikomu drzwi** – interweniujące oddziały policji w razie takiej konieczności same otworzą drzwi. Napastnicy mogą zmusić osoby funkcyjne (np. dyrektora) do przekazania komunikatu, który ma spowodować otwarcie drzwi.
12. **W przypadku wtargnięcia napastnika do pomieszczenia podejmij walkę, która może być ostatnią szansą na uratowanie życia** – celem aktywnego strzelca jest zabicie jak największej liczby ludzi. W takiej sytuacji podjęcie walki może dać jedyną szansę na uratowanie życia.

**B/ Postępowanie wychowawcy w przypadku bezpośredniego kontaktu z napastnikami, którzy dążą do przejęcia kontroli nad bursą:**

1. **Wykonuj bezwzględnie polecenia napastnika** – wszelkie próby oporu mogą spowodować napastnika do impulsywnych zachowań lub zostać uznane za akt agresji i zakończyć się śmiercią zakładników.
2. **Nie udawaj bohatera** – osoby stawiające opór napastnikom giną pierwsze.
3. **Na żądanie terrorystów oddaj im przedmioty osobiste, np. telefon** – wszelkie próby oszukania napastników mogą zakończyć się śmiercią osoby oszukującej.
4. **Poinformuj, że nie możesz wykonać jakiegos polecenia** – w takim przypadku ewentualne niewykonanie polecenia napastników nie zostanie potraktowane jako próba oporu.
5. **Nie patrz terrorystom w oczy, unikaj kontaktu wzrokowego** – patrzenie w oczy może zostać uznane za akt prowokacji i agresji.
6. **Nigdy nie odwracaj się plecami do napastnika** – odwracanie plecami może zostać uznane za akt agresji bądź lekceważenia, wywołuje złość lub niepokój napastnika.
7. **Nie zwracaj na siebie uwagi** – niezwracanie na siebie uwagi może zwiększyć szansę na uratowanie życia w przypadku, gdy zamachowcy zdecydują się zabić kogoś dla przykładu.
8. **Nie lekceważ napastnika i nie bądź agresywny** – brak szacunku i agresja mogą zostać ukarane przez zamachowców.
9. **Nie oszukuj terrorysty** – oszustwo może zostać uznane za brak szacunku czy agresji i zostać ukarane.
10. **Uspokój wychowanków, zawsze zwracaj się do nich po imieniu** – zwracanie się do wychowanków po imieniu pozwala na ich upodmiotowienie, co może spowodować łagodniejsze ich traktowanie przez zamachowców.
11. **Poinformuj napastnika o wychowankach ze schorzeniami** – wiedza ta w konsekwencji obniży agresję ze strony zamachowców wobec małoletnich, których zachowanie może być nietypowe.
12. **Pytaj zawsze o pozwolenie, np. gdy chcesz się zwrócić do wychowanków** – każda aktywność podjęta bez zgody zamachowców może zostać potraktowana jako akt oporu czy agresji i w konsekwencji ukarana.
13. **Zawsze korzystaj z dobrej woli terrorysty, zapytaj o możliwość np. napicia się wody** – nigdy nie wiadomo, kiedy kolejny raz będzie można napić się czy zjeść posiłek.

**C. Postępowanie wychowawcy w przypadku działań antyterrorystycznych podjętych przez policję:**

1. **Nie uciekaj z miejsca zdarzenia, nie wykonuj gwałtownych ruchów, bo możesz zostać uznany za terrorystę** – policja w trakcie operacji odbijania zakładników nie jest w stanie odróżnić napastników od ofiar.
2. **Nie próbuj pomagać służbom ratowniczym, dyskutować z nimi** – próba pomocy siłom bezpieczeństwa bez ich wyraźnej zgody czy prośby, może zostać potraktowana jako utrudnianie działania służb lub nawet uznana za akt agresji.
3. **Położ się na podłodze, trzymaj ręce z otwartymi dłońmi, najlepiej na wysokości głowy** – taka pozycja pozwala widzieć ewentualne niebezpieczne narzędzia będące w posiadaniu zamachowców, którzy wtopili się w szeregi zakładników.
4. **Słuchaj poleceń i instrukcji grupy antyterrorystycznej, poddawaj się jej działaniom** – postawa taka ułatwia działania policji, a także identyfikację zamachowców, którzy próbują się wtopić w szeregi napastników.
5. **Odpowiadaj konkretnie na pytania policjantów** – nie zmyślaj, jeśli czegoś nie wiesz lub nie pamiętasz, powiedz to wyraźnie; służby interwencyjne potrzebują faktów, żeby uratować ludzkie życie.
6. **Nie trzyj oczu w przypadku użycia gazów łzawiących** – tarcie oczu tylko pogarsza skutki użycia gazu łzawiącego.

7. **Pytaj o pozwolenie zaopiekowania się swoimi wychowankami** – wszelkie samowolne działania mogą utrudnić akcję ratunkową.
8. **Odpowiadaj na pytania funkcjonariuszy** – policja zbiera kluczowe informacje mające się przyczynić do skutecznej akcji uwolnienia zakładników i identyfikacji zamachowców.
9. **Bądź przygotowany na traktowanie siebie jako potencjalnego terrorysty dopóki twoja tożsamość nie zostanie potwierdzona** – w pierwszej fazie operacji odbijania zakładników policja nie jest w stanie odróżnić zakładników od napastników, którzy często próbują się wtopić w tłum i uciec z miejsca ataku.
10. **Po wydaniu polecenia wyjścia, opuść pomieszczenie jak najszybciej, oddal się we wskazanym kierunku** – w przypadku interwencji sił bezpieczeństwa, należy wykonać polecenia dokładnie tak, jak tego chcą siły interwencyjne.
11. **Nie zatrzymuj się w celu zabrania rzeczy osobistych, zawsze istnieje ryzyko wybuchu lub pożaru** – najważniejsze jest uratowanie życia i zdrowia, a dopiero później ratowanie dóbr materialnych.



**INSTRUKCJA ALARMOWA**  
**w przypadku zgłoszenia o podłożeniu lub znalezieniu ładunku wybuchowego w**  
**budynku Bursy Szkolnej**

**Czynności pracownika po otrzymaniu informacji o podłożeniu ładunku wybuchowego:**

- 1/ Prowadząc rozmowę z osobą informującą o podłożeniu ładunku wybuchowego, zapamiętaj jak największą ilość szczegółów – uzyskane informacje mogą być istotne dla policji w celu identyfikacji sprawcy zagrożenia.
- 2/ Zapisz natychmiast wszystkie uzyskane lub zapamiętane informacje – w przypadku stresującej sytuacji po pewnym czasie możesz mieć problemy z przypomnieniem sobie istotnych informacji.
- 3/ Poinformuj niezwłocznie o otrzymaniu zgłoszenia osobę odpowiedzialną w bursie za uruchomienie działań **/Dyrektor bursy lub jego zastępca, lub osoba tymczasowo kierująca akcją/ – może ona zarządzić ewakuację bursy.**
- 4/ Po podjęciu decyzji o ewakuacji oraz ogłoszeniu odpowiedniego sygnału, rozpocznij ewakuację zgodnie z planem ewakuacji – ewakuacja musi być rozpoczęta niezwłocznie po ogłoszeniu odpowiedniego sygnału. Ma ona na celu ochronę wszystkich osób przebywających w bursie przed skutkami ewentualnej eksplozji ładunku.
- 5/ Nie używaj telefonu komórkowego – eksplozja ładunku może zostać zainicjowana falami emitowanymi przez telefon komórkowy.
- 6/ Wychodząc z pomieszczenia, sprawdź, jeżeli możesz, czy w pomieszczeniu nie pozostały przedmioty, które nie należą do jego wyposażenia – stwierdzenie obecności nieznanego przedmiotu w pomieszczeniu może przyspieszyć akcję policji i zminimalizować skutki ewentualnej eksplozji.
- 7/ Bezwzględnie wykonuj polecenia osoby kierującej sytuacją kryzysową lub funkcjonariuszy służb – w trakcie uruchomienia procedury niezbędna jest dyscyplina i niezwłoczne wykonywanie wszystkich poleceń osoby kierującej sytuacją kryzysową.
- 8/ W miejscu ewakuacji policz wszystkich wychowanków i poinformuj osobę odpowiedzialną za kierowanie działaniami kryzysowymi – szybkie sprawdzenie obecności młodzieży oraz pracowników ułatwi zakończenie ewakuacji bursy.

**I. ALARMOWANIE**

1. Osoba, która przyjęła zgłoszenie o podłożeniu ładunku wybuchowego, albo zauważyła w obiekcie przedmiot niewiadomego pochodzenia, mogący być ładunkiem wybuchowym,

1/ Odizolowuje miejsce zlokalizowania podejrzanego pakunku – należy założyć, że podejrzaný pakunek jest ładunkiem wybuchowym, dopóki taka ewentualność nie zostanie wykluczona.

2/ Nie dotyka, nie otwiera i nie przesuwa podejrzanego pakunku – ładunek wybuchowy może eksplodować w trakcie próby manipulowania nim.

3/ Okrywa podejrzaný pakunek w razie stwierdzenia, że wydobywa się z niego inna substancja (tylko jeżeli czas na to pozwala) – okrycie pakunku w przypadku wycieku nieznaney substancji może ograniczyć jej rozprzestrzenianie się.

4/ Informuje o zauważeniu pakunku osobę odpowiedzialną /Dyrektora bursy lub jego zastępcę/ za uruchomienie procedury, gdy nie można uzyskać kontaktu z dyrektorem lub zastępcą może samodzielnie zarządzić ewakuację wychowanków i wszystkich pracowników bursy.

Ponadto jest obowiązana powiadomić:

- Policję i ewentualnie inne służby jeżeli uzna za wskazane.

2. Dyrektor bursy lub jego zastępca, lub osoba tymczasowo kierująca akcją, zawiadamiając Policję, powinna podać:

- treść rozmowy ze zgłaszającym o podłożeniu ładunku wybuchowego, którą należy prowadzić według wskazówek załączonych do instrukcji;

- miejsce i opis zlokalizowanego przedmiotu, który może być ładunkiem wybuchowym;
- numer telefonu, z którego prowadzona jest rozmowa i swoje nazwisko;
- uzyskać od policji potwierdzenie przyjętego powyższego zawiadomienia.

## **II. AKCJA POSZUKIWANIA ŁADUNKU WYBUCHOWEGO PO UZYSKANIU INFORMACJI O JEGO PODŁOŻENIU**

1. Do czasu przybycia policji akcją kieruje administrator budynku /Dyrektor bursy lub jego zastępca/, a czasie jego nieobecności osobami uprawnionymi/upoważnionymi są: w kolejności możliwości: wychowawca, który pierwszy uzyskał wiedzę o zagrożeniu, lub portier, lub osoba która zauważyła zagrożenie...

Kierujący akcją zarządza, aby użytkownicy pomieszczeń dokonali sprawdzenia, czy w tych pomieszczeniach znajdują się:

- przedmioty rzeczy, lub urządzenia paczki itp., których wcześniej nie było i nie wnieśli ich użytkownicy pomieszczeń (a mogły być wniesione i pozostawione przez inne osoby, np. interesantów),
- ślady przemieszczania elementów wyposażenia pomieszczeń;
- zmiany w wyglądzie zewnętrznym przedmiotów, rzeczy, urządzeń, które przedtem w pomieszczeniu były oraz emitowane z nich sygnały (np. dźwięki mechanizmów zegarowych, świecące elementy elektroniczne itp.).

3. Pomieszczenia ogólnodostępne takie, jak korytarze, klatki schodowe, hole, toalety, piwnice, itp. oraz najbliższe otoczenie zewnętrzne obiektu, powinno być sprawdzone przez pracowników obsługi administracyjnej lub ochrony.

4. Zlokalizowanych przedmiotów, rzeczy, urządzeń, których - w ocenie użytkowników obiektów — przedtem nie było, a zachodzi podejrzenie, iż mogą to być ładunki wybuchowe, nie wolno dotykać. O ich umiejscowieniu należy natychmiast powiadomić administratora obiektu i policję.

5. W przypadku, gdy użytkownicy pomieszczeń faktycznie stwierdzą obecność przedmiotów (rzeczy, urządzeń), których wcześniej nie było lub zmiany w wyglądzie i usytuowaniu przedmiotów stale znajdujących się w tych pomieszczeniach, należy domniemywać, iż pojawienie się tych przedmiotów lub zmiany w ich wyglądzie i usytuowaniu mogły nastąpić na skutek działania sprawcy podłożenia ładunku wybuchowego. W takiej sytuacji kierujący akcją może wydać decyzję o ewakuacji osób z zagrożonego obiektu przed przybyciem policji.

6. Należy zachować spokój i opanowanie, aby nie dopuścić do przejawów paniki.

## **III. AKCJA ROZPOZNAWCZO – NEUTRALIZACYJNA ZLOKALIZOWANYCH ŁADUNKÓW WYBUCHOWYCH**

1. Po przybyciu do obiektu policjanta lub policyjnej grupy interwencyjnej, administrator obiektu /lub inna osoba kierująca akcją/ powinien przekazać im wszelkie informacje dotyczące zdarzenia oraz wskazać miejsca zlokalizowanych przedmiotów, rzeczy, urządzeń obcego pochodzenia i punkty newralgiczne w obiekcie.

2. Policjant lub dowódca grupy policjantów przejmuje kierowanie akcją, a administrator obiektu winien udzielić mu wszechstronnej pomocy podczas jej prowadzenia.

3. Na wniosek policjanta, kierującego akcją, administrator obiektu podejmuje decyzję o ewakuacji użytkowników i innych osób z obiektu - o ile wcześniej to nie nastąpiło.

4. Identyfikacją i rozpoznawaniem zlokalizowanych przedmiotów, rzeczy urządzeń obcych oraz neutralizowaniem ewentualnie podłożonych ładunków wybuchowych zajmują się uprawnione i wyspecjalizowane ogniwa organizacyjne policji, przy wykorzystaniu specjalistycznych środków technicznych.

5. Policjant kierujący akcją, po zakończeniu działań, przekazuje protokolarnie obiekt administratorowi.

## **IV. POSTANOWIENIA KOŃCOWE**

1. Osobą przyjmującym zgłoszenie o podłożeniu ładunków wybuchowych oraz administratorom obiektu nie wolno lekceważyć żadnej informacji na ten temat i każdorazowo powinni powiadomić o tym policję, która z urzędu wykonuje sprawdzenia wiarygodności każdego

zgłoszenia.

2. Administrator obiektu powinien na bieżąco organizować szkolenie personelu w zakresie niniejszej instrukcji oraz winien dysponować planami: ewakuacji i architektonicznym obiektem, w tym rozmieszczenia punktów neutralizacyjnych takich, jak węzły energetyczne, gazowe i wodne, które udostępni na żądanie policjanta kierującego akcją. Policja udziela pomocy w realizacji tego szkolenia.

3. Administrator obiektu winien podejmować wszelkie kroki, zmierzające do fizycznej i technicznej ochrony obiektu, uniemożliwiającej podkładanie w nim ładunków wybuchowych.

4. Z treścią niniejszej instrukcji należy zapoznać wszystkich pracowników administracji i obsługi w Bursie Szkolnej w Ełku

#### 1.4. INSTRUKCJA POSTĘPOWANIA W PRZYPADKU PODEJRZENIA PODŁOŻENIA NA TERENIE BURSĄ ŁADUNKU WYBUCHOWEGO LUB PODEJRZANEGO PAKUNKU

Skrót:

<b>Osoby odpowiedzialne za zarządzanie</b>	
Dyrektor placówki lub w przypadku jego nieobecności wicedyrektor; w przypadku ich nieobecności – osoba przez nich wcześniej upoważniona /kolejno, wg możliwości: wychowawca, który pierwszy uzyskał informację, inny wychowawca, portier/.	
<b>Otrzymanie informacji o podłożeniu ładunku wybuchowego</b>	<b>Zauważenie podejrzanego pakunku</b>
Prowadząc rozmowę z osobą informującą o podłożeniu ładunku wybuchowego, zapamiętać jak największą ilość szczegółów.	Odizolować miejsce zlokalizowania podejrzanego pakunku.
Zapisać natychmiast wszystkie uzyskane lub zapamiętane informacje.	Nie dotykać, nie otwierać i nie przesuwając podejrzanego pakunku.
Poinformować niezwłocznie o otrzymaniu zgłoszenia osobę odpowiedzialną za uruchomienie procedury.	Okryć pakunek w przypadku stwierdzenia wydobywania się z niego innej substancji (tylko jeżeli czas na to pozwala).
Po usłyszeniu sygnału o podłożeniu ładunku wybuchowego rozpocząć ewakuację zgodnie z planem ewakuacji.	Poinformować o zauważeniu pakunku osobę odpowiedzialną za uruchomienie czynności.
Nie używać telefonu komórkowego.	Po podjęciu decyzji o ewakuacji oraz ogłoszeniu odpowiedniego sygnału, rozpocząć ewakuację zgodnie z planem ewakuacji.
Wychodząc z pomieszczenia /pokoju/, sprawdzić w miarę możliwości, czy w pokoju /pomieszczeniu/ pozostały przedmioty, które nie należą do wyposażenia.	Nie używać telefonu komórkowego.
Bezwzględnie wykonywać polecenia osoby kierującej sytuacją kryzysową lub funkcjonariuszy służb.	Bezwzględnie wykonywać polecenia osoby kierującej sytuacją kryzysową lub funkcjonariuszy służb.
W miejscu ewakuacji policzyć wszystkich wychowanków i poinformować osobę odpowiedzialną za kierowanie działaniami kryzysowymi.	W miejscu ewakuacji policzyć wszystkich wychowanków i poinformować osobę odpowiedzialną za kierowanie działaniami kryzysowymi.
<b>Sposób prowadzenia ewakuacji</b>	Ewakuację można przeprowadzić tylko na wyraźną komendę: dyrektora lub wicedyrektora /a w przypadku braku możliwości/, kierującego akcją, lub sił interweniujących i zgodnie z ich wskazówkami.

<b>Telefony alarmowe</b>	Policja 997; europejski telefon alarmowy 112
<b>Sposób powiadamiania służb</b>	Wybierz jeden z ww. numerów.  Po zgłoszeniu się dyżurnego operatora danej służby podaj następujące informacje: nazwa i adres bursy rodzaj stwierdzonego zagrożenia własne imię i nazwisko oraz pełniona funkcja telefon kontaktowy zrealizowane działania.  Potwierdź przyjęcie zgłoszenia i zapisz dane przyjmującego zgłoszenie.
<b>Sposób postępowania z wychowankami ze SPE</b>	Wychowawcy odpowiedzialni za opiekę nad osobami niepełnosprawnymi dbają o zachowanie wychowanków odpowiadające potrzebom danej sytuacji. W przypadku konieczności ewakuacji zapewniają pomoc, zgodnie z wcześniejszymi ustaleniami.
<b>Zarządzanie w przypadku sytuacji kryzysowej</b>	Czynnościami prowadzonymi w trakcie realizacji procedury kieruje dyrektor placówki, wicedyrektor lub osoba przez niego wyznaczona.

#### **Obowiązki pracowników**

- zapoznanie się z czynnościami realizowanymi w trakcie uruchamiania procedury;
- branie udziału w treningach i szkoleniach z zakresu stosowania procedury;
- znajomość sygnału uruchamiającego procedurę;
- posiadanie spisu numerów telefonu osób odpowiedzialnych za uruchomienie procedury i koordynację ewakuacji osób niepełnosprawnych;
- znajomość własnych zadań w przypadku uruchomienia procedury;
- znajomość miejsca ewakuacji;
- szkolenie wychowanków w zakresie postępowania w przypadku uruchomienia procedury;
- stosowanie się do poleceń osoby zarządzającej sytuacją kryzysową.

## 1.5. INSTRUKCJA ALARMOWA

### W PRZYPADKU SKAŻENIA CHEMICZNEGO LUB BIOLOGICZNEGO BURSĄ – PROCEDURY POSTĘPOWANIA W PRZYPADKU UWOLNIENIA SIĘ NIEBEZPIECZNYCH DLA LUDZI I ŚRODOWISKA SUBSTANCJI CHEMICZNYCH ORAZ ZASTOSOWANIA BRONI BIOLOGICZNEJ

Przez zagrożenie chemiczne rozumiemy uwolnienie niebezpiecznych dla ludzi i środowiska substancji chemicznych, mieszanin lub roztworów występujących w środowisku naturalnym lub powstałych w wyniku działalności człowieka. Zagrożenie może wynikać także z zastosowania broni biologicznej (broń B, broń bakteriologiczna). W broni B ładunki bojowe wypełnione są mikroorganizmami chorobotwórczymi: bakteriami (wąglik, brucelozę etc.), wirusami (ospa, gorączka krwotoczna, zapalenie mózgu, wirus HIV), toksynami (rycyna, dioksyna, toksyna otulinowa), grzybami lub pierwotniakami.

Sytuacja, w której mogło nastąpić skażenie bursy (np. bursa otrzymuje informację o możliwym skażeniu substancją chemiczną/biologiczną)

**A. Skażenie otoczenia bursy (np. pożar sąsiadującego z bursą magazynu z oponami lub środkami chemicznymi, wybuch instalacji zawierającej szkodliwe substancje /amoniak, chlor, ip./, katastrofa drogowa lub kolejowa z uwolnieniem szkodliwych środków chemicznych) – należy uciec do budynku, zamknąć okna.**

Należy wówczas:

1. Zaalarmować wszystkich przebywających na terenie bursy, a osoby przebywające na zewnątrz ewakuować do budynku bursy, przemieszczając się pod wiatr oraz poprzecznie do kierunku wiatru.

2. Natychmiast po ogłoszeniu alarmu powiadomić odpowiednie służby – policję, straż pożarną, pogotowie ratunkowe, kładąc szczególny nacisk na zawarcie w tym powiadomieniu informacji o charakterze potencjalnego zagrożenia /ataku/.

3. W budynku bursy zamknąć i uszczelnić okna, drzwi, otwory wentylacyjne, wyłączyć klimatyzację.

4. W miarę możliwości zgromadzić podręczne środki ratownicze i „odtrutki” – maski pyłowe, gazę, watę, kwas octowy, sok cytrynowy, oliwę jadalną, wodę, wodę utlenioną, mydło, olej parafinowy, środki pobudzające krążenie, spirytus do przemywania skóry.

5. Przygotować wilgotne tampony, np. z gazy, do ochrony dróg oddechowych, na wypadek przeniknięcia środka biologicznego lub chemicznego do wnętrza pomieszczeń – częsta zmiana kompresu/gazy lub nawilżanie go wodą zabezpiecza przed nadmiernym pochłanianiem substancji przez osobę, która ją wdycha.

6. Powstrzymać się od picia, spożywania posiłków, palenia papierosów oraz czynności wymagających dużego wysiłku.

7. Do chwili odwołania alarmu lub zarządzenia ewakuacji, nie opuszczać uszczelnionych pomieszczeń, nie przebywać w pobliżu okien i innych otworów wentylacyjnych.

8. Oczekiwać na pojawienie się odpowiednich służb i postępować zgodnie z otrzymanymi od nich wytycznymi.

**B. Wewnętrzne skażenie budynku bursy – należy ewakuować osoby przebywające w bursie, otwierając okna wszędzie, gdzie jest to możliwe, żeby wymusić cyrkulację powietrza. (substancje toksyczne, np. gazy, mogą być lżejsze od powietrza (amoniak, chlor) lub cięższe od powietrza – np. tlenek węgla, azot).**

Należy wówczas:

1. Zaalarmować wszystkich przebywających na terenie bursy, a osoby przebywające wewnątrz ewakuować z budynku bursy.
2. Natychmiast po ogłoszeniu alarmu powiadomić odpowiednie służby – policję, straż pożarną, pogotowie ratunkowe, kładąc szczególny nacisk na zawarcie w tym powiadomieniu informacji o charakterze potencjalnego zagrożenia /ataku/.
3. W budynku bursy otworzyć okna, drzwi, otwory wentylacyjne, włączyć klimatyzację.
4. W miarę możliwości zgromadzić podręczne środki ratownicze i „odtrutki” – maski pyłowe, gazę, wate, kwas octowy, sok cytrynowy, oliwę jadalną, wodę, wodę utlenioną, mydło, olej parafinowy, środki pobudzające krążenie, spirytus do przemywania skóry.
5. Przygotować wilgotne tampony, np. z gazy, do ochrony dróg oddechowych – częsta zmiana kompresu/gazy lub nawilżanie go wodą zabezpiecza przed nadmiernym pochłanianiem substancji osobę, która ją wdycha.
6. Powstrzymać się od picia, spożywania posiłków, palenia papierosów oraz czynności wymagających dużego wysiłku.
7. Do chwili odwołania alarmu lub zarządzenia ewakuacji nie wchodzić do pomieszczeń, przebywać w pobliżu okien i innych otworów wentylacyjnych.
8. Oczekiwać na pojawienie się odpowiednich służb i postępować zgodnie z otrzymanymi od nich wytycznymi.

**C. Sytuacja, w której bursa została skażona substancją chemiczną/biologiczną, a zagrożenie wykryto natychmiast lub szybko po jego pojawieniu się**

Należy wówczas:

1. Powstrzymać się od dotykania i wążania podejrzanych przedmiotów, sprzątania proszku, ścierania cieczy.
2. Aby zapobiec rozprzestrzenianiu się substancji, przykryć ją np. kocem.
3. Pozamykać okna oraz drzwi i wyłączyć klimatyzację, nie dopuścić do przeciągów.
4. Opuścić pomieszczenie, w którym wykryto obecność podejrzanej substancji i uniemożliwić dostęp do niego.
5. Powiadomić osobę odpowiedzialną za zarządzanie kryzysowe w bursie – dyrektora, zastępcę dyrektora, osobę upoważnioną przez dyrekcję.
6. Zaalarmować wszystkie osoby przebywające na terenie bursy i skierować je w rejon ewakuacji, przemieszczając się pod wiatr oraz poprzecznie do kierunku wiatru – rejonów ewakuacji powinno być kilka i powinny znajdować się w różnych kierunkach od bursy, gdyż nie znamy kierunku wiatru w czasie przedmiotowego zagrożenia; rejonem ewakuacji powinien być budynek/budynki, a nie otwarta przestrzeń /rejon ewakuacji podstawowy trawnik lub plac apelowy przed bursą, rezerwowy teren za obiektem bursy.
7. Natychmiast po ogłoszeniu ewakuacji powiadomić odpowiednie służby – policję, straż pożarną, pogotowie ratunkowe, kładąc szczególny nacisk na zawarcie w tym powiadomieniu informacji o charakterze potencjalnego zagrożenia.
8. Jeśli miał miejsce kontakt z substancją: umyć dokładnie ręce wodą i mydłem, zdjąć ubranie, które miało kontakt z podejrzaną substancją, i włożyć je do plastikowego worka.
9. Po kontakcie z substancją nie wolno: jeść, pić, palić papierosów do czasu uzyskania zgody odpowiednich służb – policji, straży pożarnej, wyspecjalizowanej jednostki zwalczania skażeń i zakażeń.
10. Sporządzić listę osób (imię, nazwisko), które miały kontakt z podejrzaną substancją albo znalazły się w odległości ok. 5 m od niej; listę przekazać policji.
11. W miarę możliwości zgromadzić podręczne środki ratownicze i „odtrutki” – maski pyłowe, gazę, wate, kwas octowy, sok cytrynowy, oliwę jadalną, wodę, wodę utlenioną, mydło, olej parafinowy, środki pobudzające krążenie, spirytus do przemywania skóry.

12. Przygotować wilgotne tampony do ochrony dróg oddechowych, na wypadek przeniknięcia środka biologicznego lub chemicznego do wnętrza pomieszczeń – częsta zmiana kompresu/gazy lub nawilżanie go wodą zabezpiecza przed nadmiernym pochłanianiem substancji.

13. Powstrzymać się od picia, spożywania posiłków, palenia papierosów oraz prac wymagających dużego wysiłku.

14. Oczekiwać na pojawienie się odpowiednich służb i postępować zgodnie z otrzymanymi od nich wytycznymi.



## 1.6. INSTRUKCJA ALARMOWA W PRZYPADKU W KTÓRYM BURSA ZOSTAŁA SKAŻONA SUBSTANCJĄ CHEMICZNĄ/BIOLOGICZNĄ, A ZAGROŻENIE WYKRYTO PÓŹNO, NP. GDY POJAWIŁY SIĘ OBJAWY REAKCJI NA SUBSTANCJĘ LUB/I OGNISKA ZACHOROWAŃ

### Należy wówczas:

1. Powstrzymać się od dotykania i wążania podejrzanych przedmiotów, sprzątania proszku, ścierania cieczy.
2. Powiadomić osobę odpowiedzialną w bursie za zarządzanie kryzysowe – dyrektora, zastępcę dyrektora, osobę upoważnioną przez dyrekcję.
3. Przykryć substancję np. kocem, aby zapobiec jej rozprzestrzenianiu się,
4. Opuścić pomieszczenie, w którym wykryto obecność podejrzanej substancji i uniemożliwić dostęp do niego.
5. Ogłosić alarm i ewakuować do wnętrza bursy wszystkich wychowanków, wychowawców oraz pracowników znajdujących się bezpośrednio poza budynkiem, a przebywających na terenie bursy.
6. Natychmiast po ogłoszeniu alarmu powiadomić odpowiednie służby – policję, straż pożarną, pogotowie ratunkowe, kładąc szczególny nacisk na zawarcie w tym powiadomieniu informacji o charakterze potencjalnego zagrożenia.
7. Zamknąć i uszczelnić okna, drzwi, otwory wentylacyjne, wyłączyć klimatyzację, a budynek szkoły wraz ze wszystkimi obecnymi wewnątrz osobami odizolować od bezpośredniego otoczenia, przygotowując się do ewentualnej kwarantanny.
8. Oczekiwać na pojawienie się odpowiednich służb i postępować zgodnie z otrzymanymi od nich wytycznymi.

### **Instrukcja postępowania w przypadku skażenia substancją chemiczną lub biologiczną terenu szkoły oraz zagrożenia skażeniem ww. substancjami**

<b>Osoby odpowiedzialne za zarządzanie</b>	
Dyrektor lub wicedyrektor bursy; w przypadku ich nieobecności – osoba przez nich upoważniona.	
<b>Otrzymanie przez bursę informacji o możliwym skażeniu substancją chemiczną/biologiczną mogło nastąpić skażenie placówki</b>	Zaalarmować wszystkich przebywających na terenie bursy, osoby przebywające na zewnątrz ewakuować do budynku bursy, przemieszczając się pod wiatr oraz poprzecznie do kierunku wiatru.
	Natychmiast po ogłoszeniu alarmu powiadomić odpowiednie służby.
	W budynku bursy zamknąć i uszczelnić okna, drzwi, otwory wentylacyjne, wyłączyć klimatyzację.
	W miarę możliwości gromadzić podręczne środki ratownicze.
	Przygotować wilgotne tampony do ochrony dróg oddechowych, na wypadek przeniknięcia środka biologicznego lub chemicznego do wnętrza pomieszczeń.
	Powstrzymać się od picia, spożywania posiłków, palenia papierosów oraz prac wymagających dużego wysiłku.
	Do chwili odwołania alarmu lub zarządzenia ewakuacji nie opuszczać uszczelnionych pomieszczeń, nie przebywać w pobliżu okien i innych otworów wentylacyjnych.
	Oczekiwać na pojawienie się odpowiednich służb i postępować zgodnie z otrzymanymi od nich wytycznymi.
<b>Skażenie bursy substancją</b>	Nie dotykać i nie wążać podejrzanych przedmiotów, nie sprzątać proszku, nie ścierać cieczy.

<b>chemiczną/biologiczną – zagrożenie wykryto natychmiast lub szybko po jego pojawieniu się</b>	Aby zapobiec rozprzestrzenianiu się substancji, przykryć ją np. kocem.
	Pozamykać okna oraz drzwi i wyłączyć klimatyzację, nie dopuścić do przeciągów.
	Opuścić pomieszczenie, w którym wykryto obecność podejrzanej substancji i nie wpuszczać do niego innych osób.
	Powiadomić administratora.
	Zaalarmować wszystkie osoby przebywające na terenie szkoły i skierować je w rejon ewakuacji, przemieszczając się pod wiatr oraz poprzecznie do kierunku wiatru.
	Natychmiast po ogłoszeniu ewakuacji powiadomić odpowiednie służby.
	Jeśli miał miejsce kontakt z substancją, należy: umyć dokładnie ręce wodą i mydłem, zdjąć ubranie, które miało kontakt z podejrzaną substancją, i włożyć je do plastikowego worka.
	Po kontakcie z substancją nie wolno: jeść, pić, palić papierosów do czasu uzyskania zgody odpowiednich służb.
	W obiekcie – budynku, do którego nastąpiła ewakuacja, zamknąć i uszczelnić okna, drzwi, otwory wentylacyjne, wyłączyć klimatyzację.
	Sporządzić listę osób, które miały kontakt z podejrzaną substancją albo znalazły się w odległości ok. 5 m od niej. Listę przekazać policji.
	W miarę możliwości gromadzić podręczne środki ratownicze i odtrutki.
	Przygotować wilgotne tampony do ochrony dróg oddechowych, na wypadek przeniknięcia środka biologicznego lub chemicznego do wnętrza pomieszczeń.
	Powstrzymać się od picia, spożywania posiłków, palenia papierosów oraz prac wymagających dużego wysiłku.
Oczekiwać na pojawienie się odpowiednich służb i postępować zgodnie z otrzymanymi od nich wytycznymi.	
<b>Skażenie szkoły substancją chemiczną/biologiczną – zagrożenie wykryto późno, np. gdy pojawiły się objawy reakcji na substancję lub/i ogniska zachorowań</b>	Nie dotykać i nie wąchać podejrzanych przedmiotów, nie sprzątać proszku, nie ścierać cieczy.
	Powiadomić kierownictwo bursy 606143960 – dyrektor;
	Aby zapobiec rozprzestrzenianiu się substancji, przykryć ją np. kocem.
	Pozamykać okna oraz drzwi i wyłączyć klimatyzację, nie dopuścić do przeciągów.
<b>Skażenie bursy substancją chemiczną/biologiczną – zagrożenie wykryto późno, np. gdy pojawiły się objawy reakcji na substancję lub/i ogniska zachorowań</b>	Opuścić pomieszczenie, w którym wykryto obecność podejrzanej substancji i nie wpuszczać do niego innych osób.
	Ogłosić alarm i ewakuować do wnętrza bursy wszystkich wychowanków, wychowawców oraz pracowników znajdujących się bezpośrednio poza budynkiem, a przebywających na terenie bursy.
	Natychmiast po ogłoszeniu alarmu powiadomić odpowiednie służby.
	Zamknąć i uszczelnić okna, drzwi, otwory wentylacyjne, wyłączyć klimatyzację, a budynek bursy wraz ze wszystkimi obecnymi wewnątrz osobami odizolować od bezpośredniego otoczenia, przygotowując się do ewentualnej kwarantanny.

	Oczekiwać na pojawienie się odpowiednich służb i postępować zgodnie z otrzymanymi od nich wytycznymi.
<b>Sposób prowadzenia ewakuacji</b>	Ewakuację można przeprowadzić tylko na wyraźną komendę sił interwenujących i zgodnie z ich wskazówkami.
<b>Sposób reakcji na sygnał dźwiękowy</b>	W zależności od sytuacji: ewakuacja; wejście do budynku i pozostanie w nim.
<b>Telefony alarmowe</b>	Policja 997; straż pożarna 998; pogotowie ratunkowe 999; europejski telefon alarmowy 112
<b>Sposób powiadamiania służb</b>	Wybierz jeden z ww. numerów.  Po zgłoszeniu się dyżurnego operatora danej służby podaj następujące informacje:  nazwa i adres bursy rodzaj stwierdzonego zagrożenia własne imię i nazwisko oraz pełniona funkcja telefon kontaktowy zrealizowane działania.  Potwierdź przyjęcie zgłoszenia i zapisz dane przyjmującego zgłoszenie
<b>Sposób postępowania z uczniami ze SPE</b>	Wychowawcy odpowiedzialni za opiekę na osobami niepełnosprawnymi dbają o zachowanie się wychowanków zgodnie z potrzebami danej sytuacji. W przypadku konieczności ewakuacji zapewniają pomoc zgodnie z wcześniejszymi ustaleniami.
<b>Zarządzanie w przypadku sytuacji kryzysowej</b>	Czynnościami realizowanymi w trakcie procedury kieruje dyrektor placówki, wicedyrektor lub osoba przez niego wyznaczona
<b>Obowiązki pracowników:</b>	
<ul style="list-style-type: none"> <li>- zapoznanie się z czynnościami realizowanymi w trakcie uruchamiania procedury;</li> <li>- branie udziału w treningach i szkoleniach z zakresu stosowania procedury;</li> <li>- znajomość sygnału uruchamiającego procedurę;</li> <li>- posiadanie listy numerów telefonu osób odpowiedzialnych za uruchomienie procedury i koordynację ewakuacji osób niepełnosprawnych;</li> <li>- znajomość własnych zadań w przypadku uruchomienia procedury;</li> <li>- znajomość miejsca ewakuacji.</li> <li>- szkolenie uczniów w zakresie postępowania w przypadku uruchomienia procedury;</li> <li>- stosowanie się do poleceń osoby zarządzającej sytuacją kryzysową</li> </ul>	

## **1.7. INSTRUKCJA ALARMOWA**

### **W PRZYPADKU EPIDEMII; KATAKLIZMU – PROCEDURY POSTĘPOWANIA PRZYPADKU WYSTĄPIENIA SYTUACJI NADZWYCZAJNYCH**

Stan nadzwyczajny to sytuacja szczególnego zagrożenia, którego nie da się usunąć za pomocą narzędzi już funkcjonujących. Wymaga on sięgnięcia po szczególne środki prawne. Do stanów nadzwyczajnych zaliczamy stan wojenny, stan wyjątkowy oraz stan klęski żywiołowej.

W przypadku wystąpienia kataklizmu, epidemii, pandemii lub innego poważnego zagrożenia dla zdrowia i życia ludzkiego Rada Ministrów na wniosek właściwego wojewody lub z własnej inicjatywy, w drodze rozporządzenia, wprowadza stan klęski żywiołowej.

W czasie stanu klęski żywiołowej właściwy miejscowo wójt (burmistrz, prezydent miasta) kieruje działaniami prowadzonymi na obszarze miasta-gminy w celu zapobieżenia skutkom klęski żywiołowej lub ich usunięcia.

W razie niezdolności do kierowania lub niewłaściwego kierowania działaniami prowadzonymi w celu zapobieżenia skutkom klęski żywiołowej lub ich usunięcia, wojewoda z inicjatywy własnej lub na wniosek starosty może zawiesić uprawnienia wójta (burmistrza, prezydenta miasta) i wyznaczyć pełnomocnika do kierowania tymi działaniami.

Dyrektor bursy, jego zastępca lub osoba wyznaczona przez dyrektora bursy postępuje zgodnie z wytycznymi, które są mu przekazywane przez właściwy organ działający w celu zapobieżenia skutkom klęski żywiołowej.

**1.8. INSTRUKCJA ALARMOWA  
W PRZYPADKU AGRESYWNEGO ZACHOWANIA W BURSIE LUB ZJAWISKO TZW.  
FALI – PROCEDURY POSTĘPOWANIA W PRZYPADKU WYSTĄPIENIA NA  
TERENIE BURS Y ZACHOWAŃ AGRESYWNYCH, TJ. AGRESJI FIZYCZNEJ I  
SŁOWNEJ WYCHOWANKA LUB WYCHOWAWCY**

Do najważniejszych zagrożeń wewnętrznych w bursie należą: agresywne zachowania wychowanka oraz zjawisko tzw. fali, korzystanie przez wychowanków z substancji psychoaktywnych, kradzież, wymuszenia pieniędzy lub przedmiotów wartościowych, pedofilia i uwodzenie, pornografia, nieprawidłowe zachowania psychoseksualne, czyn karalny dokonany przez wychowanka.

Zagrożeniom w bursie zwykle towarzyszą poprzedzające je lub towarzyszące im widoczne symptomy zachowań wychowanków, na podstawie których można je rozpoznać. Ofiary negatywnych działań w bursie zwykle skarżą się na bóle głowy czy brzucha lub na brak apetytu. Często pojawia się u nich niechęć do chodzenia do szkoły (wagary) lub całkowita absencja. W rodzinie występują agresja wobec rodzeństwa i rodziców, widoczny niepokój, rozdrażnienie lub lękowe reagowanie na różne sytuacje. Wychowankowie tacy izolują się i szukają samotności. Odbija się to negatywnie na ich wynikach w nauce. Wychowawcy i rodzice powinni zauważyć te zachowania i rozpocząć wyjaśnianie ich przyczyn. Należy pamiętać, że wychowankowie na ogół ukrywają, iż stali się ofiarami czynów zabronionych, wstydzą się, nie chcą martwić wychowawców lub rodziców. Niekiedy przypisują sobie winę za to, co ich spotkało.

<b>Rekomendowane działania w bursie</b>
Każdy sygnał świadczący o zaistnieniu zagrożenia należy traktować z powagą i przeciwdziałać mu na możliwie wczesnym etapie jego powstawania.
Należy dać wychowankowi możliwość poinformowania wychowawcy lub pedagoga o zaistniałej sytuacji związanej z czynnością niebezpieczną, budując atmosferę zaufania.
Należy zawsze wyciągać konsekwencje w stosunku do osób dopuszczających się czynów zabronionych.
W ramach działań profilaktycznych podczas zajęć wychowawczych, we współpracy z ekspertami i specjalistami, należy informować wychowanków o konsekwencjach związanych z zagrożeniami w bursie, jak i poza nią.
Należy tworzyć przyjazne środowisko pracy i wypoczynku – klimat społeczny – poprzez sprawiedliwe traktowanie, jasne, czytelne normy, przyjazny nadzór nad wychowankami, sprawną organizację życia bursowego.
Należy podejmować działania integrujące zespoły grupowe, poznawanie się wychowanków, sprzyjające budowaniu pozytywnych relacji w grupie wychowawczej.
Należy budować dobre relacje wychowawcy z wychowankami, np.: jasno określać zasady pracy i wymagania wobec wychowanków, szanować wychowanka i udzielać mu wsparcia, sprawować kontrolę w grupie i interweniować w razie zachowania naruszającego normy.
Należy diagnozować sytuacje w bursie w kontekście występowania zagrożeń wewnętrznych, przeciwdziałania im i usuwania ich oraz monitorować postępy i efekty wprowadzonych działań.
Niezbędna jest edukacja, kierowana do wychowawców, osób współpracujących z wychowankami i rodziców w zakresie rozwiązywania problemów.
Należy organizować w bursie zajęcia profilaktyczne.
Niektóre z czynów stanowiących fizyczne zagrożenie wewnętrzne w bursie noszą znamiona czynów zabronionych. Należy pamiętać, że na zasadach określonych w <i>Kodeksie karnym</i> od-

powiada osoba, która popełniła czyn zabroniony po ukończeniu 17 lat. Określa to art. 10 § 1 *Kodeksu karnego*. Także niektóre czyny osoby, która ukończyła 15 lat rozpatrywane są jako przestępstwa – określa je szczegółowo art. 10 § 2 kk. Nie oznacza to jednak, że odpowiedzialności nie mogą podlegać osoby młodsze. Odpowiedzialność przed sądem rodzinnym i dla nieletnich ponoszą osoby, które w chwili popełnienia czynu ukończyły 13 lat, jednak taki czyn nie stanowi przestępstwa, a jedynie jest klasyfikowany jako czyn karalny zaś, sprawca podlega stosowaniu środków wychowawczych przewidzianych w *Ustawie o postępowaniu w sprawach nieletnich*

## 1.9. INSTRUKCJA ALARMOWA

### PROCEDURY POSTĘPOWANIA W PRZYPADKU NAJCZĘŚCIEJ WYSTĘPUJĄCYCH FIZYCZNYCH ZAGROŻEŃ WEWNĘTRZNYCH

<b>Agresywne zachowania wychowanka w bursie lub przypadki tzw. fali</b>	
<b>Cel uruchomienia procedury</b>	Zapewnienie bezpieczeństwa fizycznego w bursie na wypadek wystąpienia na jej terenie zachowań agresywnych, tj. agresji fizycznej i agresji słownej wychowanka wobec wychowanka lub wobec wychowawcy.
<b>Osoby odpowiedzialne za zarządzanie</b>	Procedura postępowania jest uruchamiana przez osobę, która zauważyła przedmiotowe zachowanie lub której je zgłoszono. O stopniu zaawansowania procedury i podejmowanych krokach decyduje dyrektor bursy, a w przypadku jego nieobecności wicedyrektor lub wychowawca/pedagog. Czynnościami podejmowanymi w trakcie realizacji procedury kieruje dyrektor placówki, wicedyrektor lub osoba przez niego wyznaczona.
<b>Sposób postępowania</b>	<b>1. Agresja fizyczna</b> <ul style="list-style-type: none"><li>• Należy bezzwłocznie podjąć działania mające na celu powstrzymanie i wyeliminowanie tego zjawiska. Obowiązkiem każdego pracownika bursy, który zaobserwował atak agresji fizycznej lub został o nim poinformowany, jest przerwanie tego zachowania. Pracownik bursy powinien w sposób stanowczy i zdecydowany przekazać uczestnikom zdarzenia, że nie wyraża zgody na takie zachowanie. Należy mówić dobitnie, głośno, stanowczo, używać krótkich komunikatów. W razie potrzeby należy zadbać o rozdzielanie bijących się wychowanków i uniemożliwienie im dalszego kontaktu.</li><li>• W przypadku zagrożenia życia (gdy osoba poszkodowana jest nieprzytomna) wychowawca, pedagog/psycholog lub dyrektor bursy wzywa natychmiast karetkę pogotowia, nawet bez uzyskania zgody rodziców (opiekunów prawnych).</li><li>• Opiekę nad wychowankiem podczas udzielania pomocy medycznej, ale bez możliwości udzielenia zgody na operację, sprawuje wychowawca.</li><li>• Decyzję o dalszym leczeniu wychowanka podejmują rodzice/opiekunowie prawni poszkodowanego.</li><li>• Pedagog/psycholog /jeżeli są/ i wychowawcy grup przeprowadzają rozmowy z rodzicami/opiekunami prawnymi obydwu stron oraz ze sprawcą i ofiarą. Z rozmów sporządzają notatkę.</li></ul>

<p><b>Sposób postępowania</b></p>	<ul style="list-style-type: none"> <li>• Pedagog/psycholog/wychowawca, powinien udzielić specjalistycznej pomocy ofierze przemocy oraz wskazać, jak należy radzić sobie w podobnych sytuacjach.</li> <li>• Należy przeprowadzić rozmowę ze świadkami zdarzenia, wyjaśnić im pojęcia: emocje, agresja, przemoc, przypomnieć normy postępowania i sposoby reagowania.</li> <li>• Należy ustalić działania w podobnych przypadkach oraz zweryfikować stosowane w bursie narzędzia i metody pracy wychowawczej, opiekuńczej i profilaktycznej.</li> <li>• W przypadku przeprowadzenia przez agresora kolejnych ataków – z widocznymi skutkami pobicia – bursa kieruje sprawę na policję, od której postępowania zależą dalsze losy sprawy przemocy. Wobec agresora stosuje się konsekwencje przewidziane w statucie i/lub regulaminie bursy.</li> </ul> <p><b>Agresja słowna</b></p> <ul style="list-style-type: none"> <li>• Należy bezzwłocznie podjąć działania mające na celu powstrzymanie i wyeliminowanie tego zjawiska.</li> <li>• Należy powiadomić wychowawcę grupy i/lub dyrektora, pedagoga/psychologa /jeżeli są/.</li> <li>• Wychowawca (pedagog lub psycholog) przeprowadza z wychowankiem rozmowę mającą na celu wyjaśnienie okoliczności zdarzenia. Rozmowy z ofiarą i agresorem należy przeprowadzić osobno.</li> <li>• Wychowawca (pedagog/psycholog) przeprowadza rozmowy ze sprawcą i ofiarą w celu ustalenia okoliczności zdarzenia, uzgadnia wraz ze sprawcą formę zadośćuczynienia.</li> <li>• O zaistniałym zdarzeniu należy poinformować rodziców/opiekunów prawnych uczestników zdarzenia.</li> <li>• Pedagog/psycholog/wychowawca, powinien udzielić pomocy specjalistycznej ofierze przemocy, wskazać, jak należy radzić sobie w podobnych sytuacjach.</li> <li>• Należy przeprowadzić rozmowę ze świadkami zdarzenia, wyjaśnić im pojęcia: emocje, agresja, przemoc, przypomnieć normy postępowania i sposoby reagowania.</li> <li>• W poważnych przypadkach, np. uzyskania informacji o popełnieniu przestępstwa ściganego z urzędu lub przestępstwa ściganego na wniosek poszkodowanego, powiadamiana jest policja.</li> <li>• Wobec wychowanka przejawiającego zachowania agresywne stosuje się konsekwencje przewidziane w statucie lub regulaminie bursy.</li> <li>• Należy zweryfikować stosowane w szkole narzędzia i metody pracy wychowawczej, opiekuńczej i profilaktycznej.</li> </ul>
<p style="text-align: center;"><b>Obowiązki pracowników</b></p> <ul style="list-style-type: none"> <li>• zapoznanie się z czynnościami realizowanymi w trakcie uruchamiania procedury;</li> <li>• branie udziału w szkoleniach z zakresu stosowania procedury;</li> <li>• posiadanie listy numerów telefonu osób odpowiedzialnych za uruchomienie procedury;</li> <li>• znajomość własnych zadań w przypadku uruchomienia procedury;</li> <li>• szkolenie wychowanków w zakresie działań prowadzonych w ramach procedury;</li> <li>• stosowanie się do poleceń osoby zarządzającej sytuacją trudną lub kryzysową.</li> </ul>	



### **1.10. INSTRUKCJA ALARMOWA W PRZYPADKU OTRZYMANIA PRZESYŁKI NIEWIADOMEGO POCHODZENIA**

W przypadku otrzymania jakiegokolwiek przesyłki niewiadomego pochodzenia lub budzącej podejrzenia z jakiegokolwiek innego powodu:

- brak nadawcy;
- brak adresu nadawcy;
- przesyłka pochodzi od nadawcy lub z miejsca z którego nie spodziewamy się należy:

#### **NIE OTWIERAĆ TEJ PRZESYŁKI**

A. Umieścić te przesyłkę w grubym worku plastikowym, szczelnie zamknąć;

B. Worek ten należy umieścić w drugim grubym plastikowym worku, szczelnie zamknąć, zawiązać supeł i zakleić taśmą klejącą.

C. Paczki nie należy przemieszczać. Należy pozostawić ją na miejscu.

D. Powiadomić lokalny posterunek policji (nr policji: 997; komórka 112) lub straż pożarną/ tel. nr 998). Służby te podejmą wszystkie niezbędne kroki w celu bezpiecznego przejścia przesyłki.

W przypadku, gdy podejrzana przesyłka została otwarta i zawiera jakąkolwiek podejrzaną zawartość w formie stałej (pył, kawałki, blok, galaretkę, pianę lub inną) lub płynnej należy:

- możliwie nie naruszać tej zawartości: nie rozsypywać, nie przenosić, nie dotykać, nie wąchać, nie powodować ruchu powietrza w pomieszczeniu (wyłączyć system wentylacji i klimatyzacji, zanknąć okna)

- należy całą zawartość umieścić w worku plastikowym, zamknąć go i zakleić taśmą lub plastrem.

- należy dokładnie umyć ręce. Zaklejony worek umieścić w drugim worku, zamknąć go i zakleić. Ponownie dokładnie umyć ręce. W przypadku braku odpowiednich opakowań należy unikać poruszania i przemieszczania przesyłki.

- bezzwłocznie powiadomić lokalny posterunek policji (nr policji. 997; komórka 112) lub straż pożarną (nr 998) j stosować się do ich wskazówek. Po przybyciu właściwych służb należy bezwzględnie stosować się do ich zaleceń.

## **INSTRUKCJA POSTĘPOWANIA NA WYPADEK POŻARU**

### **ALARMOWANIE**

Osoba, która zauważy pożar obowiązana jest niezwłocznie:

1. Zawiadomić:

- osoby znajdujące się w strefie zagrożenia
- **STRAŻ POŻARNĄ, TEL. 998**  
albo najbliższą jednostkę ratowniczo-gaśniczą, tel.  
.....
- właściciela obiektu, tel.
- **dyrektora /Witolda Klubowicza tel. 606 143 960 lub 727 793 461 lub**  
**wicedyrektora /AGNIESZKĘ CZARA tel. 604 177 951 lub 727 798 462**

2. Zachować spokój i nie dopuścić do paniki.

3. Po uzyskaniu telefonicznego połączenia ze strażą pożarną, należy wyraźnie podać:

- a) gdzie się pali: dokładny adres, nazwa obiektu, instytucji, piętro,
- b) co się pali: np. szafa w korytarzu, dach trzypiętrowego budynku,
- c) czy istnieje zagrożenie życia ludzi,
- d) numer telefonu, z którego następuje zgłoszenie i swoje nazwisko.

**UWAGA** Odłożyć słuchawkę dopiero po otrzymaniu odpowiedzi, że straż pożarna przyjęła zgłoszenie. Odczekać chwilę przy telefonie na ewentualne sprawdzenie.

4. W razie potrzeby (nieszczęśliwy wypadek lub awaria) alarmować:

<b>POGOTOWIE RATUNKOWE</b>	<b>999</b>
<b>POLICJA</b>	<b>997</b>
<b>POGOTOWIE GAZOWE</b>	<b>992</b>
<b>POGOTOWIE ELEKTRYCZNE</b>	<b>991</b>
<b>POGOTOWIE WODNO-KANAL.</b>	<b>994</b>
<b>STRAŻ MIEJSKA</b>	<b>986</b>

### **AKCJA RATOWNICZO-GAŚNICZA**

1. Równocześnie z alarmowaniem straży pożarnej należy przystąpić do akcji ratowniczo-gaśniczej przy pomocy podręcznego sprzętu gaśniczego znajdującego się w pobliżu.
2. Do czasu przybycia straży pożarnej kierownictwo akcją obejmuje właściciel, kierownik obiektu, osoby do tego przygotowane lub osoba najbardziej energiczna i opanowana.
3. Każdy przystępujący do akcji ratowniczo-gaśniczej powinien pamiętać, że:
  - a) w pierwszej kolejności przeprowadzić ratowanie zagrożonego życia ludzi,
  - b) wyłączyć dopływ prądu elektrycznego i gazu do pomieszczeń objętych pożarem. Nie wolno gasić wodą instalacji urządzeń elektrycznych będących pod napięciem (**stosować gaśnice śniegowe, proszkowe halonowe**),
  - c) usunąć z zasięgu ognia wszystkie materiały łatwopalne, a w szczególności butle z gazami sprężonymi, naczynia z płynami łatwopalnymi, cenne maszyny, urządzenia i ważne dokumenty,
  - d) nie otwierać bez koniecznej potrzeby drzwi i okien do pomieszczeń, w których powstał pożar, ponieważ dopływ powietrza sprzyja rozprzestrzenianiu się ognia,
  - e) szybkie i prawidłowe użycie ręcznego sprzętu gaśniczego umożliwia gaszenie pożaru w zarodku.

### **I. UWAGI KOŃCOWE**

1. Na podstawie art. 9 ustawy z dnia 24 sierpnia 1991 r. o ochronie przeciwpożarowej (OBWIESZCZENIE MARSZAŁKA SEJMU RZECZYPOSPOLITEJ POLSKIEJ z dnia 20 lutego 2024 r. w sprawie ogłoszenia jednolitego tekstu ustawy o ochronie przeciwpożarowej) „Każdy kto zauważy pożar, klęskę żywiołową lub inne miejscowe zagrożenie, obowiązany jest niezwłocznie zawiadomić osoby znajdujące się w strefie zagrożenia oraz jednostkę ochrony przeciwpożarowej bądź policję lub wójta albo sołtysa”.
2. Na podstawie Instrukcji Bezpieczeństwa Pożarowego **Obiektu Bursy Szkolnej w Elku**

## **ORGANIZACJA I KIERUNKI EWAKUACJI z Bursy I**

### **I. Kto ogłasza ewakuację?**

Decyzję o częściowej lub całkowitej ewakuacji ludzi podejmuje:

- osoba zarządzająca obiektem /dyrektor bursy/
- lub inna osoba pełniąca te obowiązki po otrzymaniu informacji o zaistniałym zagrożeniu osób znajdujących się w obiekcie /wychowawca, portier, inny pracownik bursy, wychowanek dorosły..../

Decyzję w formie zadań związanych z ewakuacją przekazuje wszystkim obecnym do natychmiastowego wykonania.

Ewakuacja doraźna polega na natychmiastowym przemieszczeniu osób z rejonów, w których nastąpiło nieprzewidziane, bezpośrednie zagrożenie dla życia i zdrowia w konsekwencji katastrofy, awarii, pożaru lub innych zdarzeń (w tym zagrożenia terrorystyczne).

Ewakuacją szkoły kieruje Dyrektor (jego zastępca lub osoba wyznaczona) wraz z gronem pedagogicznym i pracownikami bursy, utrzymując ciągle współdziałanie z Miejskim Wydziałem Zarządzania Kryzysowego.

### **II. Ogólne zasady ewakuacji**

1. Zachować spokój, nie ulegać panice!
2. Ścisłe stosować się do przekazywanych zaleceń.
3. Wylączyć i zabezpieczyć wszystkie urządzenia elektryczne i gazowe.
4. Zakończyć pracę sprzętu komputerowego oraz zabezpieczyć dane informatyczne przed dostępem osób niepowołanych.
5. Przygotować do ewakuacji (zabezpieczyć) ważne wytypowane mienie, dokumenty, pieczęcie, środki finansowe itp.
6. Pozamykać okna.
7. Wytypowane osoby do działań zabezpieczających ewakuację winny przystąpić do wykonywania przypisanych im zadań.
8. Wszystkie osoby opuszczające bursę powinny zabrać rzeczy osobiste i przystąpić do ewakuacji postępując zgodnie z zaleceniami i udać się na wyznaczone miejsce ewakuacji – **trawnik przed frontem budynku** /przy niekorzystnych warunkach atmosferycznych lub zagrożeniach – pomieszczenia **ZS Nr 5 ul. Sikorskiego 5A**. Miejscem zapasowym /w przypadku zagrożeń występujących w miejscu podstawowym/ jest plac za bursą /**między stołówką a garażami**/;
9. Nie zamykać pomieszczeń na klucz. W przypadku silnego zadymienia poruszać się prawą stroną ciągów komunikacyjnych, jak najbliżej podłogi /w pozycji schylonej/; można się trzymać za ręce;
10. Wychowawcy informują portiera o opuszczeniu pokoi przez wychowanków;
11. Wychowawcy na miejscu ewakuacji sprawdzają obecność i przekazują informację do Dyrektora Bursy
12. Na miejscu ewakuacji nauczyciel i uczniowie przebywają do czasu otrzymania stosownej informacji, co do powrotu lub jej zakończenia. Zakazuje się oddalania z miejsca ewakuacji do czasu wydania decyzji o zakończeniu ewakuacji.

### **III. Drogi ewakuacji (kierunki ewakuacji)**

1. Ewakuacja wychowanków (pracowników bursy) odbywa się:
  - Z budynku głównego:
    - ciągami komunikacyjnymi poziomymi:
      - na parterze do wyjścia głównego lub I wyjścia ewakuacyjnego zapasowego w łączniku, lub II wyjścia ewakuacyjnego zapasowego /w szczycie budynku/ - następnie na zewnątrz obiektu;

- na I, II i III piętrze do dwóch klatek schodowych po obu stronach ciągów komunikacyjnych poziomych,
- następnie klatkami schodowymi do poziomego ciągu komunikacyjnego na parterze i dalej jak w pierwszym odnośniku;
- Z piwnicy /klubu WODNIK/:
  - Ciągiem komunikacyjnym poziomym w piwnicy do klatki schodowej głównej – następnie do wyjść ewakuacyjnych zewnętrznych na parterze lub do ewakuacyjnego wyjścia z piwnicy po przeciwnej stronie ciągu komunikacyjnego poziomego – w szczycie budynku/, następnie na zewnątrz obiektu;
- Ze stołówki:
  - Wyjściem głównym ze stołówki do holu /łącznika budynku głównego ze stołówką/, następnie poziomym ciągiem komunikacyjnym do wyjścia głównego lub wyjścia zapasowego w łączniku;
  - lub II wyjściem przez kuchnię, następnie poziomym ciągiem komunikacyjnym w kuchni do wyjścia na zewnątrz;

## **ORGANIZACJA I KIERUNKI EWAKUACJI z B II „OWIT”**

### **I. Kto ogłasza ewakuację?**

Decyzję o częściowej lub całkowitej ewakuacji ludzi podejmuje:

- osoba zarządzająca obiektem /dyrektor bursy/
- lub inna osoba pełniąca te obowiązki po otrzymaniu informacji o zaistniałym zagrożeniu osób znajdujących się w obiekcie /wychowawca, portier, inny pracownik bursy, wychowanek dorosły..../

Decyzję w formie zadań związanych z ewakuacją przekazuje wszystkim obecnym do natychmiastowego wykonania.

Ewakuacja doraźna polega na natychmiastowym przemieszczeniu osób z rejonów, w których nastąpiło nieprzewidziane, bezpośrednie zagrożenie dla życia i zdrowia w konsekwencji katastrofy, awarii, pożaru lub innych zdarzeń (w tym zagrożenia terrorystyczne).

Ewakuacją szkoły kieruje Dyrektor (jego zastępca lub osoba wyznaczona) wraz z pracownikami bursy, utrzymując ciągle współdziałanie z Miejskim Wydziałem Zarządzania Kryzysowego.

### **II. Ogólne zasady ewakuacji**

1. Zachować spokój, nie ulegać panice!
2. Ścisłe stosować się do przekazywanych zaleceń.
3. Wyłączyć i zabezpieczyć wszystkie urządzenia elektryczne i gazowe.
4. Zakończyć pracę sprzętu komputerowego oraz zabezpieczyć dane informatyczne przed dostępem osób niepowołanych.
5. Przygotować do ewakuacji (zabezpieczyć) ważne wytypowane mienie, dokumenty, pieczęcie, środki finansowe itp.
6. Pozamykać okna.
7. Wytypowane osoby do działań zabezpieczających ewakuację winny przystąpić do wykonywania przypisanych im zadań.
8. Wszystkie osoby opuszczające bursę powinny zabrać rzeczy osobiste i przystąpić do ewakuacji postępując zgodnie z zaleceniami i udać się na wyznaczone miejsce ewakuacji – **trawnik /parking/ przed frontem budynku /przy niekorzystnych warunkach atmosferycznych lub zagrożeniach – pomieszczenia ZS Nr 5 ul. Sikorskiego 5A. Miejscem zapasowym /w przypadku zagrożeń występujących w miejscu podstawowym/ jest plac za bursą /między Wydziałem Komunikacji Starostwa Powiatowego - była sala konferencyjna/, a garażami/;**
9. Nie zamykać pomieszczeń na klucz. W przypadku silnego zadymienia poruszać się prawą stroną ciągów komunikacyjnych, jak najbliżej podłogi /w pozycji schylonej/; można się trzymać za ręce;

### **III. Drogi ewakuacji (kierunki ewakuacji)**

Ewakuacja mieszkańców (pracowników bursy) odbywa się:

- Z budynku głównego:
  - ciągami komunikacyjnymi poziomymi na I, II i III piętrze do dwóch klatek schodowych po obu stronach ciągów komunikacyjnych poziomych,
  - następnie klatkami schodowymi do poziomego ciągu komunikacyjnego na parterze
  - ciągiem komunikacyjnym poziomym na parterze do wyjścia głównego lub wyjścia ewakuacyjnego /w szczycie budynku/ i na zewnątrz obiektu;

- **Z Wydziału Komunikacji Starostwa Powiatowego /byłej sali konferencyjnej – organizację bezpieczeństwa i ewakuacji organizuje administrator Starostwa Powiatowego w Elku.**

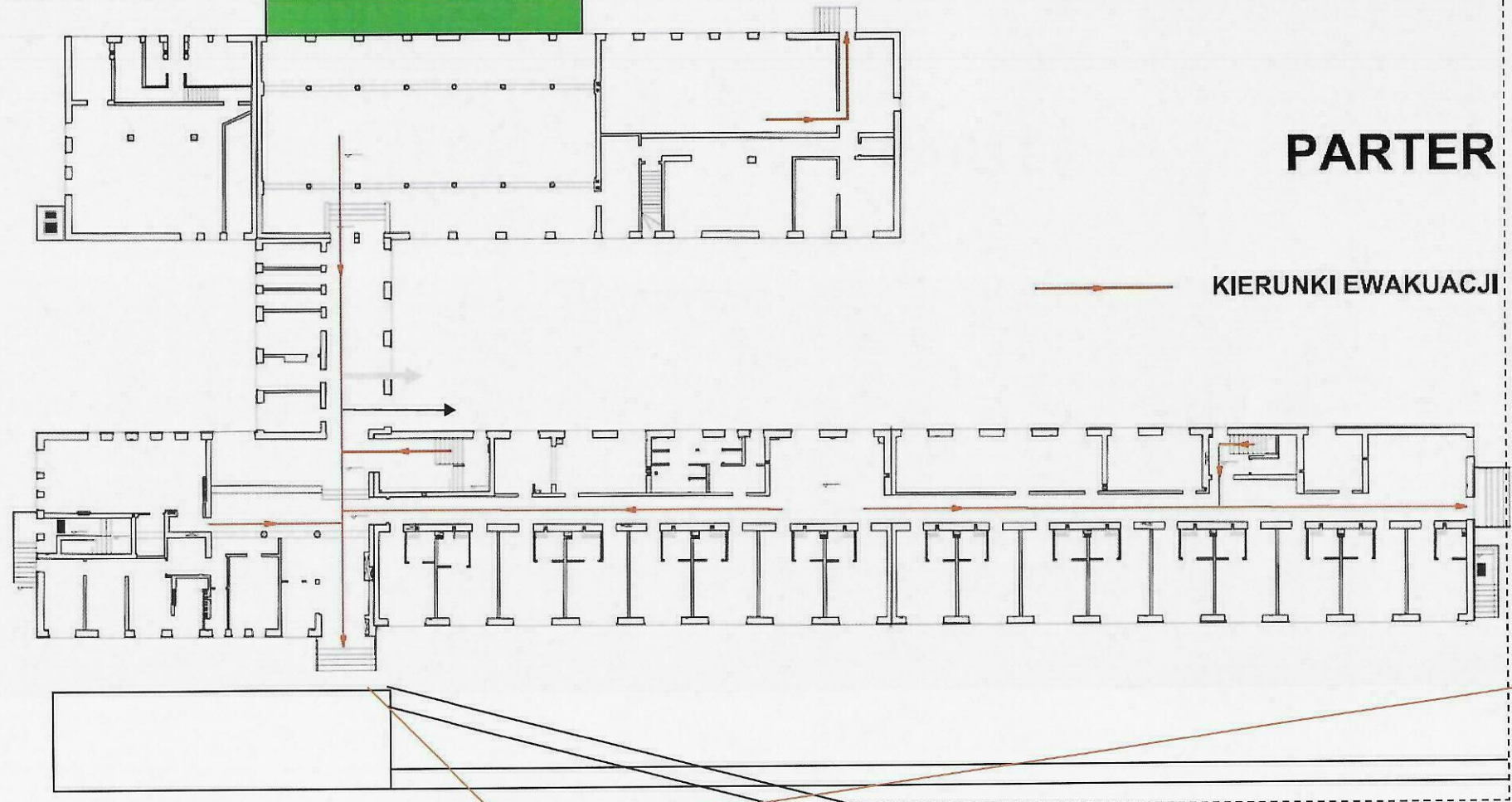
- **Z pomieszczeń wynajmowanych– ewakuację organizuje Wynajmujący - na podstawie Instrukcji bezpieczeństwa i ewakuacji Bursy Szkolnej w Elku /obowiązek zapewnienia czynnej ochrony p.pożarowej, a zatem, co z niej wynika, znajomość tej instrukcji i dostosowanie zasad bezpieczeństwa zapisana jest w warunkach Umowy najmu/**

# DROGA EWAKUACYJNA BUDYNKU PRZY UL. SIKORSKIEGO 7A

**PARTER**

Miejsce ewakuacji zapasowe

KIERUNKI EWAKUACJI



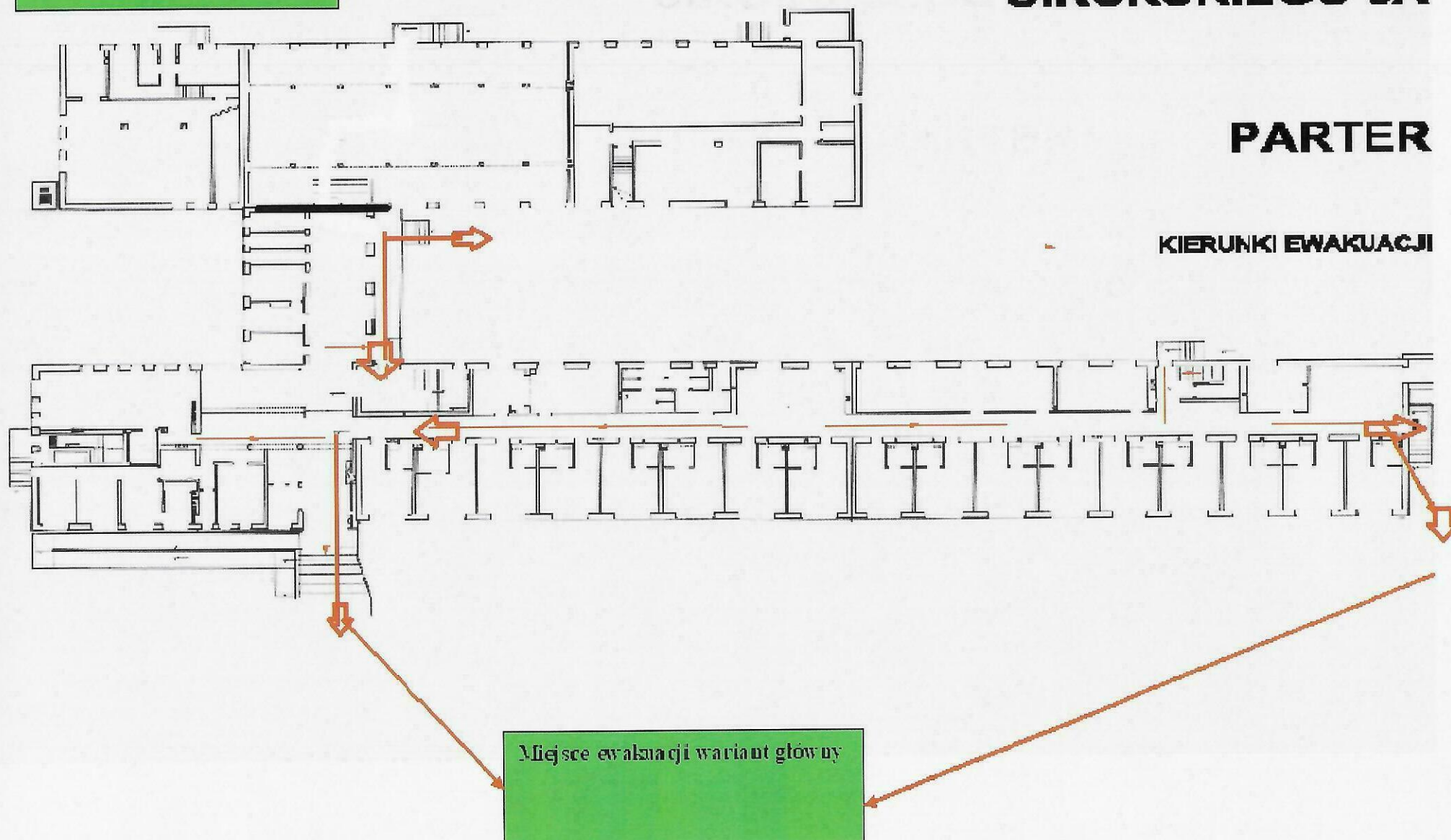
Miejsce ewakuacji wariant główny  
Gr 1 Gr 2 Gr 3 Gr 4 Gr5 Gr 6

Miejsce ewakuacji wariant zapasowy

# DROGA EWAKUACYJNA BUDYNKU PRZY UL. SIKORSKIEGO 5A

**PARTER**

**KIERUNKI EWAKUACJI**





**WYKAZ OSÓB ODPOWIEDZIALNYCH ZA WYŁĄCZENIA ENERGII ELEKTRYCZNEJ I GAZU ORAZ OTWIERANIA DOPŁYWU WODY DO HYDRANTÓW.**

1/ Kamil Bazylak

2/ Kazimierz Czygier

3/ Portier dyżurny – w przypadkach szczególnych, pilnych – wymagających natychmiastowego działania.

Załącznik nr 7 do procedury ewakuacji WYKAZ N-LI kier. ruchem w czasie ewakuacji wychowanków i wychowawców z budynku bursy

**WYKAZ WYCHOWAWCÓW BURS Y SZKOLNEJ KIERUJĄCYCH RUCHEM W CZASIE EWAKUACJI - stan zmienny w zależności od grafiku tygodniowego zajęć**

1.	<i>Kłubowicz</i>	<i>Witold</i>
2.	<i>Czara</i>	<i>Agnieszka</i>
3.	<i>Żebrowska</i>	<i>Justyna</i>
4.	<i>Sawicka</i>	<i>Anna</i>
5.	<i>Grabek</i>	<i>Joanna</i>
6.	<i>Dawidowski</i>	<i>Jan</i>
7.	<i>Starzomska</i>	<i>Aleksandra</i>
8.	<i>Dorf</i>	<i>Paweł</i>
9.	<i>Kalinowska</i>	<i>Teresa</i>
10.	<i>Wojciechowski</i>	<i>Rafał</i>
11.	<i>Żukowski</i>	<i>Robert</i>
12.	<i>Malicka</i>	<i>Katarzyna</i>
13.	<i>Kłubowicz</i>	<i>Emilia</i>
14.	<i>Czara</i>	<i>Agnieszka</i>
15.	<i>Czalej</i>	<i>Agnieszka</i>
16.	<i>Witaszczyk</i>	<i>Magdalena</i>
17.	<i>Dębek</i>	<i>Anna</i>
18.	<i>Czalej</i>	<i>Agnieszka</i>
19.	<i>Chodkiewicz</i>	<i>Agnieszka</i>
20.	<i>Leyk</i>	<i>Marlena</i>
21.	<i>Rutka</i>	<i>Ewelina</i>
22.		
23.		